



TEKSTS DACE KANEPE  
 FOTO ANDREJS NIKIFOROVS  
 UN NO VINCENTS ĀRHIVA (MARTINS KUDRIJAVEVS)

# MĀJA KĀPĀS

Savulaik lielā koka vasaras māja bija viens no Jūrmalai raksturīgajiem vēsturiskās apbūves paraugiem. Kopš atjaunošanas pangsijas tipa ēka kļuvusi par nopietnu, energoefektīvu ģimenes māju, kurā pietāte pret vēsturisko mantojumu nav traucējusi ieviest augstas raudzes komforta standartus un *high tech* risinājumus.





↑ Ienākot viesistabā, uzmanību piesaista pēc individuāla pasūtījuma izgatavots gāzes kamīns, kura stikla raksts atkārtoti mājas interjeram raksturīgos līniju ritmus.

→ Iespaidīgs interjera elements ir eleganta pūstā stikla griestu lampa no zīmola *Viso Lighting*. Tā caurvij visus mājas stāvus, un lielā izmēra dēļ izgatavota pēc *custom made* principa. Saules gaismā tā veido savdabīgus rakstus.



Māja būvēta 1930. gadā kā privāta pansija. Vēlāk īpašnieki emigrējuši un viss pārbūvēts – sākumā te bijusi pionieru nometne, arī kinoteātris. Beidzoties padomju ērai, māja stāvējusi tukša. Pirms tās īpašnieks 2010. gadā pārņēma apsaimniekošanu, ēka, lai arī bija vietējas nozīmes arhitektoniskais piemineklis, faktiski atradās avārijas stāvoklī – bija stipri izdemolēta un nopietni cietusi vairākos ugunsgrēkos. To nebija iespējams atjaunot pa daļām, vajadzēja nomainīt vai atjaunot visas konstrukcijas. Rekonstrukcijas pamata uzdevums bija demonstrēt vēsturiskās ēkas oriģinālu, saglabājot faktūru, patīnu, apdares elementu nodilumu un maksimāli izmantot vēl par derīgiem atzītos kokmateriālus. Diemžēl oriģinālais apšuvums bija saglabājies vien tik daudz, lai pietiktu pret ielu vērstās fasādes restaurācijas izmantošanai, tādēļ ēkas sākotnējais skats saglabāts ielas puses fasādē (daļēji arī mājas siluetā), taču plaši stiklotajā daļā, kas vērstā pret jūru, atspoguļojas mūsdienu piegājieni – pēc iespējas panākt, lai pa plašo stiklojumu mājā ienāktu daba.

Viens no galvenajiem saimnieku priekšnoteikumiem bija, lai māja būtu energoefektīva. Tā kā bija jāsaglabā mājas fasāde, sienas tika siltinātas un faktiski ieguva dubultu biežumu. Arī fasādes puses ►►



↑ *Serralunga* puķpodos, kas sagaida priekšnamā, integrēta silta gaisma. Kritot uz mandarīnu kociņiem, tā rada omulīgu noskaņu.

→ Viens no vēsturiskajiem torniņiem fasādes pusē ietiecas virtuves zonā, veidojot nelielu nišu. Tajā novietots apaļš galds, pie kura sēžot, paveras skats uz terasveida dārzu.

↓ Virtuves centrā ir sala ar plīti, kuras virsmā integrēts *Bora* nosūcējs. Gatavošanas laikā tvaiks tiek iesūkts pilnībā, izfiltrēts caur ogļu filtru un iemests atpakaļ telpā.





No viesistabas caur iekšējo logu paveras skats uz Spa zonu

Virš bāra letes – itāļu zīmola *Viabizzuno* lampa. Vēl topošais vīna skapis drīzumā pilnībā pabeigs ēdamzonas iekārtojumu.



logi it kā sastāv no divām daļām – ārpusē veidotas kā vēsturisko kopijas un pilda dekoratīvu funkciju, taču uz iekšējā vēršot logi atbilst mūsdienu prasībām, nodrošinot to pamatfunkciju – pat pieejot logam pavisam tuvu klāt, nav jūtams ziemas vēsums. Mājā gudri izmantotas arī jaunākās apgaismojuma tehnoloģijas, kas paredz dažādus gaismas risinājumus atkarībā no situācijas un nodrošina iemītniekiem maksimālu komfortu. Respektabls jaunāko tehnoloģiju piemērs ir arī virtuve, kur priekšroka dota inovatīvai *Bulthaup B3* sistēmas iekārtai. Tās konstrukcija faktiski *karājas* pie sienas, radot vieglumu, turklāt ir ļoti praktiska. No virtuves iziet durvis uz saulainās fasādes pusi – terasi, tur vasarās tiek pavadīts visvairāk laika. Diskrētumu nodrošina terases dekoratīvie apstādījumi. Ēkai ir trīs stāvi un pagrabstāvs, kurā atrodas plaša garāžas telpa. Stāvus savieno panorāmas lifts ar skatu uz jūru. Kaut arī dienā, kad viesojamies, ir apmācies un pelēks, ienākot rodas silta un saulaina noskaņa. To nodrošina gan pārdomātais plānojums, gan gudri interjera paņēmieni. Dizainers Māris Grodums skaidro – tā kā telpas ir plašas, māja iekārtota, lai ienācējam neatklātu visu uzreiz, bet saglabātu noslēpumainību. Mājas interjers veidots ar atsauci uz jūras tēmu – te ir daudz koka, akmens un citu dabisko materiālu. Piemēram, pirmajā stāvā grīdas flīžu vietā izmantots dabisks akmens. Taču otrajā grīdu faktūra atgādina jūras smilšu rakstu – dabisko ozola dēļu grīdas veidotas ar dziļa profila zāģējumu,

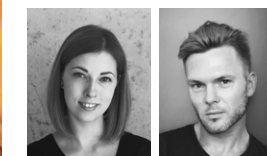
atklājot koka dabisko faktūru. Šāds paņēmieni aizgūts no veco amatnieku labākajām tradīcijām un šobrīd ir viena no karstākajām tendencēm. Interjera risinājumos priekšroka dota atturīgai, modernai klasikai, kas ir pieklusinātā krāsu gammā. Svarīgākais ir nevis ekstravagantās detaļas, bet spēle ar gaismu un līniju ritmiem. Piemēram, sienām izmantoti MDF sienu paneļi ar nevienmērīgu līniju ritmu. Iespīdot saulei, tie veido interesantas gaismēnas. Dizainers gan atklāj, ka sākotnēji bija paredzēts interjeru veidot lakoniskāku, tomēr turpinot darbu ar pasūtītāju sapratis, ka izmantos vairāk īpaši dizaina izstrādājumus un dekoratīvos elementus, tajā pašā laikā saglabājot pietiekami neintrālu vidi, lai māja būtu spējīga dzīvot līdzīgi saimniekiem, papildinot to ar jauniem interjera priekšmetiem un mākslas darbiem. Pirmā stāva telpa veidota ar atvērto plānojumu un ātriju divu stāvu augstumā. Pa vidu telpa sadalīta ar dekoratīvu izbūvi. Tās vienā pusē atrodas bāra lete un malkas kamīns (šo zonu iecerēts papildināt ar vīna skapi), otrā – dzīvojamā zona ar divānu un televīzijas iekārtu. Interesanti, ka *spa* zona atrodas pirmajā stāvā (nevis kā tradicionāli pieņemts – pagrabā). Tā ar plašiem logiem it kā savienota ar viesistabu. Otrā stāva centrā atrodas plaša, taču mājīgi veidota bibliotēka un četras guļamistabas ar tām piegulošām vannasistabām. Skats uz jūru atklājas arī no otrā stāva terases, kuras plānojums ļauj baudīt sauli arī vēsākās dienās, pasargājot no pāri skrejošiem vējiem. ▶

Pirmā stāva dzīvojamā zona ar TV iekārtu un lielo divānu vizuāli saplūst ar bibliotēku otrajā stāvā, kur klusākā noskaņā atpūsties vai palasīt grāmatu.



↑ Baseinā kā interjera risinājums izmantota plēstā akmens siena, kas sasauca ar logā redzamo skatu uz jūru.

← Atšķirībā no publikajām telpām guļamistabās izmantoti aktīvāki toņi un interjera priekšmetu risinājumi, taču arī te manāma atsauce uz pludmales tēmu. Tā nolasāma arī vannasistabās, kur dabiskā akmens sienas atgādina savdabīgas gleznas. ■



Arhitekte Jūlija Kononova  
Dizainers Māris Grodums  
Vincent's Arhitektūra