

LA.māja



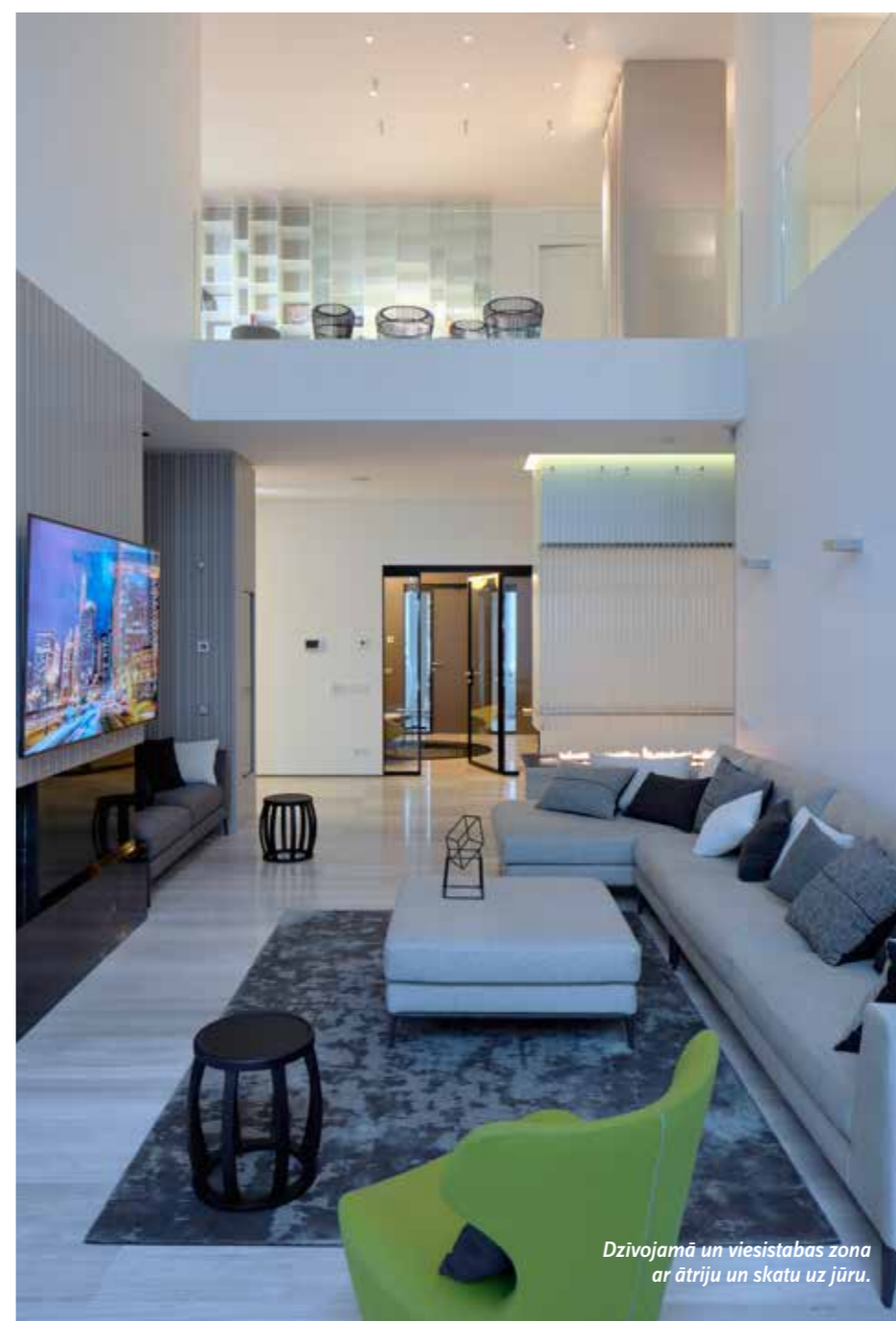
Māja kāpās pēc atjaunošanas ir kļuvusi par citas funkcijas ēku, tā vairs nav tikai vasaras mājas kūrorta zonā, kā tikusi sākotnēji būvēta pirms vairāk nekā 100 gadiem, bet ir pamatīga ģimenes māja, ekspluatējama cauru gadu. Te ir viss, kas nepieciešams kvalitatīvai ikdienas dzīvei

Māja ar vēju un sauli

MĀJA KĀPĀS JŪRMALĀ. PASŪTĪTĀJS - PRIVĀTĪPAŠNIEKS. PROJEKTS UN REALIZĀCIJA - VINCENTS ARHITEKTŪRA, PROJEKTA VADOŠAIS DIZAINERS MĀRIS GRODUMS. MĒBELES, GAISMEKLI UN DIZAINA PRIEKŠMETI - SALONS INSPIRA (MAXALTO, B&B, BULTHAUP, AGAPE, VIABIZUNO, PENTA).

TEKSTS AGRITA LŪSE FOTO «VINCENTS ARHITEKTŪRA» ARHĪVS, MARTINS KUDRJAŅCEVS

Jūrmalā nav daudz izredzēto, kam ir spēja dzīvot vēsturiskajā apbūvē tieši kāpās, kur pastāvīgie ikdienas pavadoņi ir saule, vējš un jūra. Raugoties uz šāda tipa apbūvi no citas puses, jāatzīst, ka reti sastopams tik filigrāni, pret vēsturisko substanci iecītīgi un prasmīgi atjaunots autentiskums, kā to izjūtam Mājā kāpās. Izredzētība prasa arī kvalitatīvu sarunas partneri, kāds bija «Vincenta Arhitektūra». Atrāsānās kāpā mājai piešķir zināmu cienīgumu, ir jāpārvar vairāki pakāpienu posmi, lai nokļūtu pie parādes ieejas un uz mirkli apstātos, lai baudītu mājas raksturu - tas ir kā rokaspiedienu, aiz kura seko viesmīlīgs aicinājums doties tālāk, kur noteikti gaida patīkams pārsteigums. Māja kāpās ne vienmēr piedzīvojusi ziedu laikus, to postījuši padomju laika pionieri un



Dzīvojamā un viesistabas zona ar ātriju un skatu uz jūru.

stiklojumiem spoguļojas mierīga vai satrakojusies jūra. Nepieradināto dabas stihiju tuvums ir teju sataustāms, tajā pašā laikā nepamet drošības sajūta, kuru sniedz mājas radītais omulīgais patvērumš. Robeža starp jauno un atjaunoto mājā ir gandrīz nemanāma - tik organiski izstrādāts projekta interjera dizainam. Ēkas lietu, konstrukciju un aksesuāru izvēles kritērijs bija pielīdzināšanās labākajai pasaules līmeņa elegances, kas ietver kvalitāti formās, faktūrās un ērtībās. Labas prakses piemērs ir inovatīvā bulthaup b3 sistēmas virtuve, kas vietu radusi mājas vēsturiskajā pusē, lieliski palīdzot miksēt vienā veselumā vēsturisko autentiskumu un high tech. Modernais virtuves aprīkojuma risinājums pārstāv visjaunākās šīs jomas idejiskās tendences, kuras aizstāv virtuves zonas transformēšanu par mājīgu dzīvojamās telpas paplašinājumu ar aicinājumu te runāt par dzīvi vai nopietnām darba lietām. Gaisotne atbrīvo. Stilistiski tīrās līnijas ideāli apvieno formu un funkciju, atbilst augsta standarta prasībām.



Viesistabā no jebkuras vietas redzams mājīguma simbols - malkas kamīns.

uguns. Iespējams, vieglāk būtu bijis ēku nojaukt, taču, lai saglabātu Jūrmalas vēsturiskajai apbūvei raksturīgo šarmu, rekonstrukcijas izstrādātājiem «Vincenta Arhitektūra» bija svarīga jebkura sīkākā koka detaļa, kam tika paredzēts iemirdzēties no jauna pat tad, ja konteksts bija zudis. Jā, arī likums bija mājas pusē, tā atzīta par saglabājamu arhitektūras mantojumu Nacionālā kultūras mantojuma pārvaldes garajos reģistros. Sarežģīti, laikietilpīgi un resursus paģēroši Māja kāpās augsti kvalificētu amatnieku roku darba rezultātā pamazām atguva oriģinālo skatu pret ielu vērstajā fasādē, siluetā un daļēji iekštelpās. Ko nu atjaunot nevarēja, to nevarēja, un Māju kāpās papildināja moderns, bet vienlaikus ļoti delikāts apjoms vērsumā pret jūru, daļēji kopējot kādreizējās ēkas pamatu aprīsi. Bet

tikai aprīsi un proporcijas. Apjoms uz jūras pusi projektēts modernā stilā ar plašiem stiklojumiem, ko ietekmējusi arī biroja vairāku gadu sadarbība un gūtā pieredze, strādājot ar vācu arhitektu Meinhardu fon Gerkānu. Labākajās modernisma tradīcijās konstruētas fasādes ar Jūrmalai raksturīgiem elementiem - ritmisku dēlišu apšuvumu un slīpo jumtu. Tāda nu ir Māja kāpās - ar duālu dabu. No vienas puses vēsturiskais autentiskums, no otras - kvalitatīva mūsdienu arhitektūra, kas harmoniski iekļaujas piejūras vidē, kur valda saule un vējš. Jūtīgāku personu iekštelpās var pārņemt sajūta, kas būtu pielīdzināma ceļojumam ar laika mašīnu, brīvi sērfojot cauri gadsimtiem. No vēsturiskā parādes ieejas mezglas puses ir pilnībā caurdzams aiz tā izbūvētais modernais apjoms - tālumā caur plašajiem

Ēkas interjera arhitektūras ceturrtā dimensija - gaisma - ir acij komfortabla uztverē, bet tehniski sarežģīta. Tās jaudīgajā sistēmā ieprogrammēti daudzveidīgi un dažādām situācijām atbilstoši gaismas scenāriji. Tehnoloģiski ēka aprīkota ar ierīcēm, kas to padara par gudro māju, prasmīgi izmantotās inovācijas sīkās, nemanāmās detaļās būtiski paaugstina iemītnieku komfortu. Ēkas vēsturiskais apjoms ir noteicis sev pieredzēju plānojumu, tam pieslēdzas modernais apjoms ar dalījumu stāvos. Pret ielu vērstā stiklotā veranda ir vējtveris, papildināts ar izgaismotām, apjomīgām un dekoratīvām augu vāzēm. Tālāk jādodas vestibilā ar garderobi, kur vienas no sānu durvīm delikāti ved uz viesu WC. Lai uzsvērtu mājīgu svinīgumu, vestibilā valda tumsnēji toņi, te izvietots

4 | LA143 MĀJA

skulpturāls divāns, eleganti zeltīta toņa Tom Dixon gaismekļi. Šī zīmola gaismekļi sastopami arī citviet mājā. Aiz vestibila seko atvērta plānojuma dzīvojamā telpa ar ātriju divu stāvu augstumā, kuru zonē starpsienas vai interjera elementi. Pa vidu uz pusēm telpu daļa dekoratīva izbūve, no vienas puses bārs un malšanas kamins, no otras puses - viesistaba (ikdienā - dzīvojamā zona) ar milzīgu divānu un jaunākās paaudzes TV iekārtu. Otrā stāva hallē atrodamas ieejas guļamistabās, kurām katrai piekļaujas vannas istaba, un vēl hallē ir iespēja saņemt garīgu baudījumu, palasot



Pirmā stāva vestibils ar gāzes kamīnu.

kādu daiļdarbu no plašās mājas bibliotēkas. Jāatzīmē, ka guļamistabas veidotas ar savdabīgu, atšķirīgu emocionālo noskaņu, kur tonējums tendēts ar atsaucēm uz dabīgiem materiāliem, ietekmējoties no jūras un pludmales daudzveidīgās krāsu gammas. Pirmā stāva līmeni uz abām pusēm ap ēku izveidota labiekārtota ārtelpa, kas organiski pāriet dārzā, bet otrajā stāvā no terases paveras gleznains skats uz jūru. Dārzs ap māju veidots vienotā ansambli ar arhitektūru, ielas pusē nedaudz konkurējot ar vēsturisko fasādi. Reprezentatīvo terasveida dārzu veido klasiskās tradīcijās cirpti skujuņi kombinācijā ar ziedu laukumiem. Ēkas otrā pusē dārza tēlā tiek akcentēts jūras tuvums ar mežonīgākiem un dabiskākiem laukumiem, uz kuru fona naksnīgajā laikā izceļas izgaismoto priežu siluete. Atgriežoties pie mājas dekoratīvajā apdarē izmantotajiem materiāliem, pamanāmas faktūras, kas ekspresīvi izceļ robusto dabīgo materiālu izteiksmīgumu - deļu grīdas ar dziļa profila zāģējumu, plēsta akmens sienas baseinā. Šīs faktūras tiek konfrontētas ar metāla



Katra guļamistaba citādā noskaņā.



bulthaup virtuve iekārtojusiēs vēsturiskajā ēkas daļā, eleganti apvienojot autentiskas vērtības un modernas virtuves augstās tehnoloģijas.



Kāpnes ved uz otro stāvu, tās izgaismo īpaša risinājuma gaismekļis.



Izmeklēti aprīkotā ieejas zona, kas jebkuram nācējam liek omulīgi sajūties kā mājās.



SPA zona ar stiklotu saunu.

dekoriem, kā arī rafinētiem mākslinieciskiem ornamentiem, kas ēkas gaisotni padara izteikti izsmalcinātu. Baseina telpā valda kontrasti, vienā virzienā peldētajam caur stiklojumu pavēras skats uz jūru, bet, apmetot loku, aci piesaista melna siena ar izteiksmīgu faktūru, kuru laukumos sadala lielgabarīta fli-

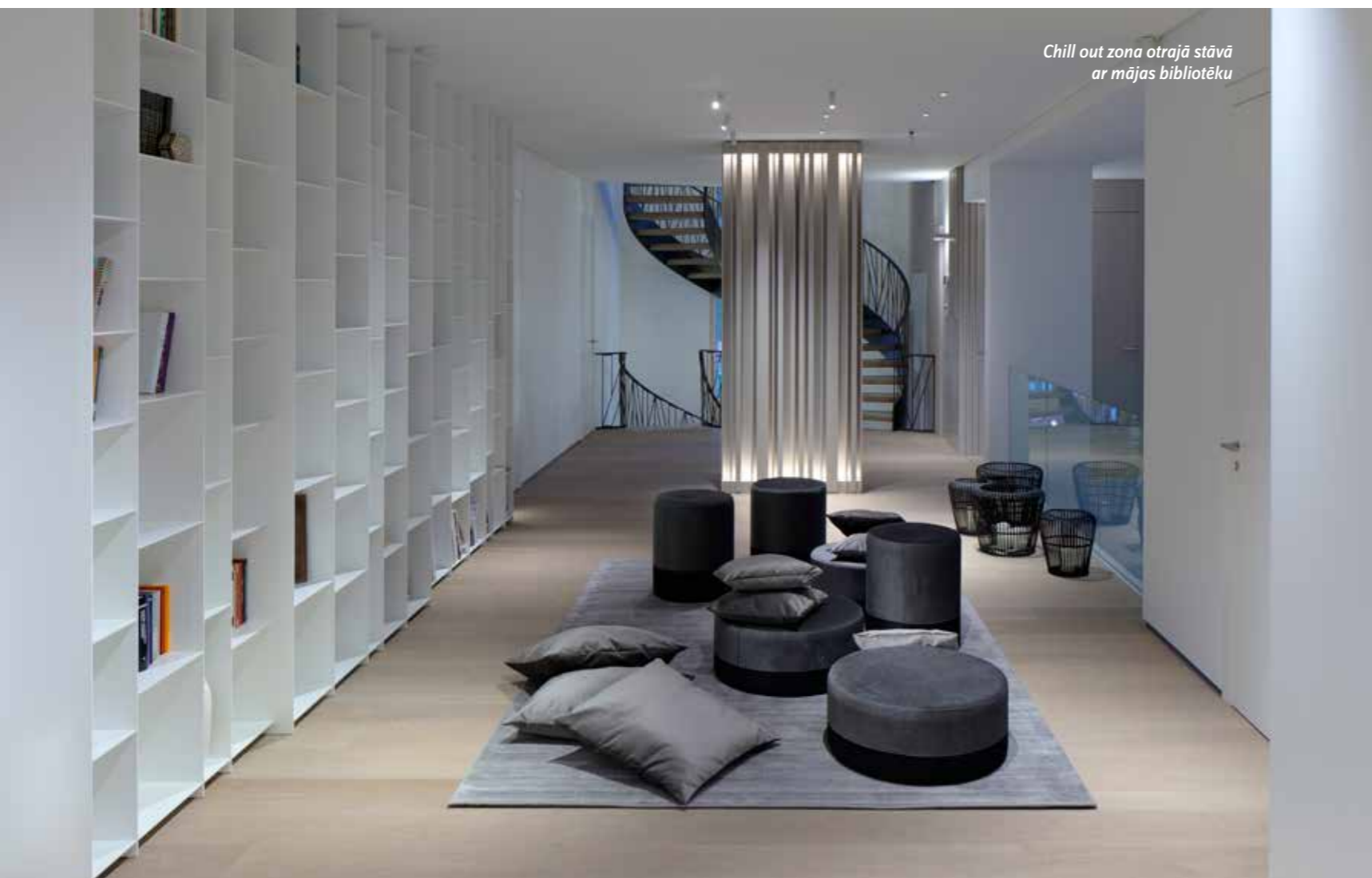


Viesu WC.



Ekspresīvais dzīslu zīmējums uz dabīgā marmora plātnēm vannas istabās kalpo kā apjomīgs mākslas darbs.

SUMMARY VIRSRAKSTS



Chill out zona otrajā stāvā ar mājas bibliotēku

zes. Līdzās baseinam ir sauna kā liels stiklots bloks ar skaistu skatu uz āru. Nav jau tā, ka mājas veidošanu vadījušas tikai augstās matērijas, te domāts arī par energoefektivitāti un resursu ekonomiju. No modernām inženierkomunikācijām jāpieņem mikroklimate sistēma, kas ļauj jebkurā telpā uzturēt vēlamo režīmu. Atjaunotajā vēsturiskajā pusē no ārpuses viss ir korekti atjaunots, pat restaurēts, bet iekšpusē montētas siltumu noturošas stikla paketes. Mājā iebūvēts lifts ar panorāmas stiklojumu uz jūras pusi. Tā apdare ir atbilstoša ēkas noskaņai un veidota no nerūsējošā tērauda, kas nopucēts līdz spoguļa virsmas glaucei. ▲

MĀRIS GRODUMS



Absolvējis Latvijas Mākslas akadēmiju (2002). Maģistra grāds mākslā, dizainā, scenogrāfijā. Kopš 2011. gada «Vincents Arhitektūra» mākslinieciskais direktors.

Kopā ar Vincents arhitektiem izstrādātie projekti: «Signet» bankas interjers, lidostas «Rīga» FBO vadītāju kabineti, «Baltic Beach» restorāns «The View», restorāns «Vincents», vairāku privātmāju un apartamentu interjeri Rīgā, Jūrmalā, Mežaparkā un Klaipēdā.