



ēkas rekonstrukcijas piemēru. Dialogs ar projekta autoriem īpašniekam brīžam bijis ciņigs un piesātināts, jo «Vincentis Arhitekti» ir slavēti ar skrupulozu pieeju un savu redzējumu, kura centrā ir perfekta stila izjūta. Un īpašnieks to ir augstu novērtējis. Ēkas saknes meklējamas vēl pirms Pirmā pasaules kara, kad būvzinātnieks Fridrihs Vilhelms Zeiberlihs, kā vēsta profesora Jāņa Krasņiņa vēsturiskā izziņa, 1913. gada 21. maijā apstiprinājis mājas projektu būvvaldē. Pasūtītāji bijuši divi brāļi, katram no tiem ielānāts divstāvu dzīvoklis ar atsevišķu ieeju. Apmetās koka stāvbūves ēkas arhitektūras un ornamentu risinājums saskatāma daudzveidīga stilistika, kuru par labu atzinuši vairāki īpašnieki, kuri šeit uzturējušies vēlākajos gados. Arhīvā rastie rasējumi bija tā izejas pozīcija, kur bija iespēja iepazīt visus konstruktīvos un dekoratīvos elementus. Ēkas veidols, siluets un dekoratīvie risinājumi ir pietiekami augstvērtīgi, lai mūsdienās mājai piešķirtu vietējās nozīmes arhitektūras pieminekļa statusu. Līdz ar to atjaunošanas gaitā izvirzījās virkne prasi-

Kā jau Mežaparka ēkām raksturīgi, arī šo apjož priedes, pavasaros bagātīgi bārstot putekšņus, un sakopts dārzs, kurā ir arī vairāki vēsturiskie augi - jasmīni un Ungārijas cieriņu krūmi. Skabā augsne pagērēja, lai tajā stādītu mūzzaļo augu grupas, kas šajos nepateicīgajos apstākļos plaukst un zeļ lieliski. Pamišus stādīti ziedoši augi, kuriem ir atšķirīgs plaukšanas laiks. Dārzs zied no pavasara līdz rudenim. Dekoratīvais izgaismojums neizbēgami ir iebūvēts nelielajā baseinā ar strūklaku. Lēni pa bruģīti aprīņojot ēku, var atrast visas piecas ieejas, katrai no tām ir sava funkcija - parādes ieeja paredzēta viesiem, tad vēl saimnieku ieeja, izeja uz dārzu, izeja uz terasi, ieeja pagrabā, kur vieta vīna telpai, tehniskajām telpām, apkalpojošā personāla dušām, u. c. Viesu durvju vērtnes nacionālā romantisma vēsturiskais metāla dekors atdzimis pēc šķīstīšanās - notīrīts, nodedzināts un pārkrāsots. Virs durvīm, kas ved uz dārzu, redzams stilizēts jūgendstila formas metālkalums. Klasiskām formām pielīdzināto



Īpašums un Īpašnieks

SAVRUPMĀJA MEŽAPARKĀ, REKONSTRUKCIJA UN RESTAURĀCIJA. PASŪTĪTĀJS - PRIVĀTPERSONA. ARHITEKTŪRAS PROJEKTS - VINCENTIS ARHITEKTŪRA, PROJEKTA VADOŠAIS DIZAINERS MĀRIS GRODUMS. PROJEKTA REALIZĀCIJAS UZRAUDZĪBA - VINCENTIS ARHITEKTŪRA BIROJA VADĪTĀJA JŪLIJA KONONOVA.

TEKSTS AGRITA LŪSE FOTO ĪPAŠNIEKA ARHĪVS

V ispirms bija ĪPAŠUMS Mežaparkā. Un tad parādījās ĪPAŠNIEKS. No tās dienas, pat tā mirklā, kad tika parakstīts vecas un postažas pilnas mājas iegādes līgums, sākās nerimstoši īpašnieka dialogi. Ar māju, ar tās vēsturisko substanci un izpēti, ar rekonstrukcijas projekta autoriem un pašam ar sevi, rūpīgi meklējot atbildi pirms katra nēcīgākā lēmuma - vai tas ir produktīvākais, labākais, estētiskākais un kvalitatīvākais ceļš. Šoreiz vēlos teikt, ka nevis īpašniekam veicies ar ēku, bet gan ēkai ar īpašnieku, kurš tās pār-būves laikā rūpīgi iedziļinājies arhitektūras un interjera dizaina izcilībās. Pedantam raksturīgas prasības caustrāvo šo Mežaparka

bu - viss, kas glābjams, ticis saglabāts, veikts korekts dialogs ar fasādes vēsturisko identitāti, zudušās detaļas, kuru forma nekur dokumentos nav bijusi fiksēta, arhitektūras projektā radītas no jauna ar smalku improvizāciju. Piemēram, slēgi, kuru dominējošais izskats Mežaparka apbūvē ir žalūziju tips, šajā ēkā ieguva ģeometrisku profilējumu, to augšējā daļā iestrādātas trīs atveres. Futerloģi izgatavoti, ārējo vērti pilnībā kopējot, bet improvizējot ar iekšējo vērti, tai piemeklējot plānu stikla paketi ar nolūku paaugstināt siltumizolācijas rādījumus. Interesanti, ka mājas ekspluatācijas ienaidnieki var būt arī uz logu tepi kāri putni. Risinājums ir. Pie tepes jāpievieno pipari.

pergolu ar laiku apvis vinstīgas, bet šobrīd tā drosmīgi demonstrē gaiša koka karkasu un limētus virpotos apaļkoka balstus. Garāza divām automašīnām ir jaunlaiku ievadums, taču apjoms formā un toni ir pieskaņots ēkai un iederas kopējā kompozīcijā. Nav jāstāsta, kādā toni ir ēkas fasāde, to var aplūkot fotoattēlos, taču jāpaskaidro, kāpēc tā ir tieši tāda - atšķirīga no citām Mežaparka ēkām, no kurām vairākums ir gaišas. Arhitektoniski mākslinieciskā izpēte liecināja, ka ēkai kādā no dzīves posmiem bijusi grubiļai-nerakota toņa fasāde. Ar automatizētu apmetuma uzklāšanas tehnoloģiju autentisko faktūru nebija iespējams atdarināt, taču



Unikāls arhitektu panākums ir rastais kompromiss starp telpu izvietojumu un logiem - visās telpās ieplūst pietiekami daudz dienas gaismas.

☒ *Pergolu ar laiku apvīstas, bet šobrīd tā drosmīgi demonstrē gaiša koka karkasu un līmētus virpotos apaļkoka balstus.*

☒ *Ēkas veidols, siluets un dekoratīvie risinājumi ir pietiekami augstvērtīgi, lai mūsdienās mājai piešķirtu vietējās nozīmes arhitektūras pieminekļa statusu.*

komunikāciju. Dzīvojot Mežaparkā, organiski rodas piederība videi.

Māris Grodums atzīmē: «Sākot darbu pie projekta, mūsu mērķis bija sasniegt labu rezultātu gan arhitektoniski mākslinieciskā ziņā, gan izpildot pasūtītāja uzdevumu. Tā kā Mežaparka rajons ir unikāls pilsēt būvnieciskais ansamblis un pirmā Eiropas dārzu pilsēta, bija ļoti svarīgi saglabāt objekta noskaņu un apjoma atbilstību vidē. Nozīmīgu vietu ieņēma līdzsvars starp tā vēsturisko vērtību pasūtītāja un projektētāja ambīcijām. Tā kā māja jau sākotnēji tika celta diviem īpašniekiem, bet vēlāk sadalīta vairākos dzīvokļos, nācās pilnībā pārprojektēt plānojumu, kas neatbilda pasūtītāja vēlmēm. Pēc rekonstrukcijas nav palikusi praktiski neviena vecā nesošā siena. Ēkas centrā tika izveidota jauna kāpņu telpa, ap kuru izkārtotas dzīvojamās un paligtelpas. Rūpīga plānojuma rezultātā panākts, ka visās telpās ir dabīgais apgaismojums, to izmērs atbilst funkcijai un viss ir ērti sasniedzams. Būtiski bija strādāt pie ansambļa kopumā, lai panāktu stilistisku vienotību ēkas arhitektūrā, interjerā un labiekārtojumā. Koncepta pamatā ir attiecība starp vēsturisko ēku un moderno, izsmalcināto mūsdienu ieguldījumu. Dizaina mēbeles, gaismas ķermeņi un citi moderni interjera elementi nevis kontrastē, bet vēl vairāk izceļ ēkas vēsturiskās vērtības, kuras izdevies restaurēt vai atjaunot.»



SUMMARY

PROPERTY AND OWNER

Mežaparks neighbourhood in Riga is a unique area with specific architecture, one of the first European garden cities. The origins of the detached house reviewed in the article trace back to 1913 when two brothers ordered for each of them a two-level apartment with a separate entrance from civil engineer Friedrich Wilhelm Seiberlich. Later the house was split in even more apartments. Māris Grodums, leading designer of Vincents Arhitektūra, admits that after reconstruction none of the old division walls has been left.

In the building's centre a new staircase was built, surrounded by living and technical areas. It was essential to work at the building design as a whole in order to reach stylistic unity in building's architecture, interior and equipment. Conceptual basis of design is the relationship between historic building and contemporary addenda. Design furniture, light fixtures and other modern interior elements do not contradict each other, even more, they serve to underline historic values that were possible to be restored or renovated.

Re-planning demanded it share; skylights built in 1990s were eliminated, and attic underwent conversion, introducing complicated slab structures in order to reach the desired ceiling height and ensure a strong base for the heavy cast iron bath. The criterion for material choice was their eco-label and ability to pass water steam, or, breathe.

The building's garden is in bloom from spring until autumn. Decorative lighting does not blind the eye and focuses on plants as well as includes built-in elements in swimming pool. Slowly walking the paved path around the building, one may find all five exits, each with its own function: main entrance for guests, landlord exit, garden exit, terrace exit and entrance into cellar which is roomy enough to contain wine room, technical space, showers for service staff etc. Garage for two cars is a modern introduction, yet its volume is attuned to the building size. Indoors are fully reconstructed and adjusted to 21st century's views on a classically modern and comfortable interior. The owner says that the architect's success in building re-planning is a compromise between room arrangement and windows: all rooms now have windows ensuring sufficient daylight.

The owner's vision in managing the purchase and renovation of the house, and now inhabiting it, implies the desire to create an unchanging environment, because his work relates to an area where something new comes up every day. Interior design in the house implies stable and conservative values; each room has its own story chosen by the owner. Finally, one should mention neighbour relations, as the building is situated nearby other equivalent properties. Their owners have similar understanding of values, quality environment and communication. When living in Mežaparks, one becomes an integral part of its environment.

AGRITA LŪSE

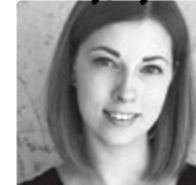
MĀRIS GRODUMS



Absolvējis Latvijas Mākslas akadēmiju (2002). Maģistra grāds mākslā, dizainā, scenogrāfijā. Kopš 2011. gada «Vincents Arhitektūra» mākslinieciskais direktors.

Kopā ar Vincents arhitektiem izstrādātie projekti: «Signet» bankas interjers, lidostas «Rīga» FBO vadītāju kabineti, «Baltic Beach» restorāns «The View», restorāns «Vincents», vairāku privātmāju un apartamentu interjeri Rīgā, Jūrmalā, Mežaparkā un Klaipeņā.

JŪLIJA KONONOVA



Arhitekte, absolvējusi VIA University College Dānijā (2011), vēlāk ieguvusi maģistra grādu arhitektūrā RISEBA FAD (2019). Kopš 2014. gada dalība «Vincents Arhitektūra» projektos kopā ar M. Fon Gerkānu (gmp), no 2017. gada biroja vadītāja. Pēdējie projekti: Biroja ēka un kafējnicā Vecrigā, Zirgu ielā 14, privātmājas Rīgā un Jūrmalā.

projektos kopā ar M. Fon Gerkānu (gmp), no 2017. gada biroja vadītāja. Pēdējie projekti: Biroja ēka un kafējnicā Vecrigā, Zirgu ielā 14, privātmājas Rīgā un Jūrmalā.



meklēts un arī atradies aroda meistars, kurš īpašā tehnikā iestrādāja apmetumu ar roku darbu. Jā, fasāde ir ieguvusi vēlamu grubuļaino faktūru, pēc tam tā tikusi krāsota. Visi fasādes izveides procesi veikti izteikti kvalitatīvi, jo, kalpojot vairāku gadu garumā, priežu putekšņi tai nekādu skādi nav nodarījuši. Atsevišķs stāsts vēltāms jumta segumam. Autentiskie dakstiņi tika demontēti, sanumurēti, ar drāšu birsti notīrīti, un jumta austrumu, dienvidu un rietumu pusē atjaunots klājums. Jumta ziemeļu pusē kārniņi bija neatgriezeniski sabojāti, tādēļ pēc jauniem analogas formas dakstiņiem bija jānodas uz Vācemi. Iekštelpas ir pilnībā pārbūvētas un piemērotas mūsu gadsimtā radītam viedoklim par klasiski

modernu un ērtu interjeru, kas dēļ sava universālā rakstura tāds paliks arī pēc desmit un vairāk gadiem. Interjers ir prasījis lielas nodevas ar pārplānošanu, stāvbūves siltināšanu ar pakulām, bēniņu izbūvi, likvidējot 90. gados izbūvētos jumta logus, sarežģītiem arhitektoniskiem risinājumiem pārsegumos, lai iegūtu vēlamu griestu augstumu un nodrošinātu stipru pamatu 250 kg smagai čuguna vannai. Materiālu izvēles kritērijs bija ekoloģiskums un spēja caurlaist ūdens tvaikus jeb «elpot». Īpašnieks teic, ka unikāls arhitektu panākums īpašuma pārplānošanā ir rastais kompromiss starp telpu izvietojumu un logiem - visās telpās ir logi, caur kuriem ieplūst pietiekami daudz dienas gaismas. Telpās dominē pieklusināta

toņu gamma, funkcionāls dalījums zonās, eleganti interjera priekšmeti, pasvītrotot īpašnieka ģimenes vērtības un gaumi, kā arī mīlestību pret labu arhitektūru un dizainu. Īpašnieka koncepts, kas vadija mājas iegādi, atjaunošanu un tagad arī apdzīvošanu, ir vēlme radīt vidi, kur nekas nemainās, jo darba gaitas saistītas ar jomu, kur katru dienu ir cita aktualitāte. Mājā vide ir stabila, konservatīva, katrai telpai ir savs, īpašnieka izvēlēts stāsts. Īpašums ir ieguvis labus saimniekus, māja ir atdzimusi jaunam laikmetam. Protams, noslēgumā jāpiemin kaimiņu būtība, jo šis īpašums atrodas citu līdzvērtīgu īpašumu tuvumā, kuru saimniekiem ir salīdzinoši tuva izpratne par vērtībām, kvalitatīvu vidi un