



TEKSTS SANDRA ZAICEVA FOTO KLAUSS FRAMS

Māja – skulptūra

Apartmentu ēka *Bellevue* (Skaistie skati) Jūrmalā, Bulduru prospektā 147, ir vācu arhitekta Meinharda fon Gerkāna jaunākais projekts Latvijā. Ģeometriski tīrā un caurspīdīgā celtne ar dekoratīvām konstrukcijām izskatās tikpat pēc tēlniecības, cik arhitektūras. Konsekventi piedomāts, lai ēka iekļautos dabā un eksponētos kopā ar to.

Brīvās konstrukcijas ap ēkas fasādi, kuras lielāko laukumu aizņem stiklojums, ir dekoratīvs dzelzsbetona režģis, kas māju arī padara skulpturālu. No dažiem skatpunktiem iekšpusē šīs konstrukcijas rada sajūtu, it kā cilvēks dzīvotu nevis lielā ēkā, bet savā mājā, ar savu jumtu virs galvas un savu dārzu. Mājas konstrukcijā sastopamies ar dažādiem tehnoloģiskiem brīnumiem, piemēram, neliels atbalsta *zimulītis* notur visu konstrukcijas stūri vai pretrunā visiem fizikas likumiem kāds stūris ir vispār bez atbalsta. Tas iespējams, pateicoties ārkārtīgi smalkiem un precīziem konstruktoru aprēķiniem. Ne velti ēkas projektēšana ritējusi gandrīz divus gadus... Arhitekts M. fon Gerkāns uzskata, ka ēkām jābūt piesaistītām vietai, kur tās atrodas, tāpēc šīs mājas arhitektūrā nolasāma tuvumā esošā ūdens tematika – asociācijas ar kuģi (iluminatoru logi, dēļu klājs uz terasēm), ūdens neregulārā līnija jumta dārza konfigurācijā. Materiāli, ar kuriem arhitekts šajā namā strādājis, ir dzelzsbetons, stikls, tērauds un koks, respektīvi, dabas materiāli. Gerkāns tos izmanto gandrīz

īkvienu savā projektā, tādējādi modernisma sterilajiem un it kā aukstajiem interjeriem dodot mājīgumu un siltumu. No kokmateriāliem arhitekts galvenokārt izvēlas ķirsi un bumbierkoku, šeit izmantots ķirsis, ozols un lapegle.

Ēkai nav centrālas fasādes, tā līdzīgi skulptūrai nav uzvertama no viena skatpunkta. Virs centrālās ieejas daļas, kas ir vienā pusē ar automašīnu iebrauktuvi pazemes garāžā, slejas skulpturāls režģis, kas ieeju padara it kā svingāku, nozīmīgu. Uzejas slīpne (panduss) veidota no apsildāmām betona plāksnēm. Mašīnu iebrauktuvi no meža puses norobežo liekta betona siena, kas atstāta nekrāsota, lai veiktu atbalsta funkciju, bet nesaistītos kopā ar māju.

Uz ēkas jumta ir gaisa dārzs. Tas gan aizsedz satelīta šķīvju, kondicionēšanas iekārtas u.c. tehniskas instalācijas uz jumta, gan rada termosā efektu – neļauj mājai ziemā atdzist un vasarā sakarst. Gaisa dārzu norobežo smalka marga, kas, uz ēku no malas skatoties, atgādina slaidu zīmūļa vēzienu, ieskicējot pedējo līniju konceptā.

Lielajiem stiklotajiem laukumiem izmantota speciāla fasāžu sistēma, ražota Vācijā. Dubulta stikla pakete, tērauda rāmji. Domājot par ēkas kopskatu, būtu jauki, ja cilvēki šajās telpās varētu dzīvot, stikla sienas neaizsedzot ar aizkariem, bet, pieļaujot, ka daudzi nav pieraduši justies kā akvārijā, arhitekts un dizaineri iesaka visiem iedzīvotājiem izvēlēties vienotu blīvu līna auduma aizkaru sistēmu smilšu pelēkā tonī. Aizkari tiktu veidoti tā saucamajā romiešu sistēmā – audums sadalīts atsevišķos nogriežņos, kurus ceļot augšup, tie nolokās cits zem cita.

Stikla sienas vai lieli logi ir iespēja cilvēkiem telpās pietu-



voties dabai, kuras esība ap māju šeit īpaši lolota. Kad notika ēkas būvniecība, gruntsgabala teritorijā tika uzstādīts vēl viens žogs, ar kuru ierobežoja kokus un zemes segumu, lai celtnieki nesabojātu esošo floru. Nav nocirsti pat kropli kociņi, bet daudz cietusi priede gādīgi atsaitēta, lai vējš neizgāz. Vakara apgaismojumā tās slīpais stumbrs radot īpaši savdabīgu noskaņu. Koki namam atrodas tik tuvu, ka no terasēm tos gandrīz var aptaustīt. Celtnieki protestējuši, ka nav iespējams piebūvēt ēku tik tuvu kokiem, bet bijis dots uzdevums – iedomāties, ka koku vietā ir cita māja vai upe, – vairs nav, kur atkāpties! Lai rīkot netraumētu saknes, tika izrēķināts pieļaujama rakšanas attālums.

Apkārtējā kāpu zonā priedes vējš izlocījis šķībi greizi, bet stādījumos ap māju kociņi stāv kā zaldāti – izmantots pretstatu – in-jaņ – princips. Tāpat ir ar māju – tā sevī koncentrē visas mūsdienu iespējas, bet atrodas gluži vai neskartā zemes gabalā. Un pa ikvienu logu redzama visdizākā mākslinieka glezna – dabas ainava. Uz mājas ir prožektorī, kas tumsā izgaismo priedes; ēka paliek fonā, ietērpta priedēs. Padomāts arī par žogu. Starp tā vertikālajām stiegrām ir optimālas, 18 cm lielas atstarpes, lai žogs nebūtu uztverams un lai māja nebūtu iespiesta teritorijā, bet iekšā mežā.

AUGŠĀ

Nama dienvidu fasāde.

PA LABI

Sānskats. Zemā slīpne priekšplānā – dekoratīva atbalsta siena.

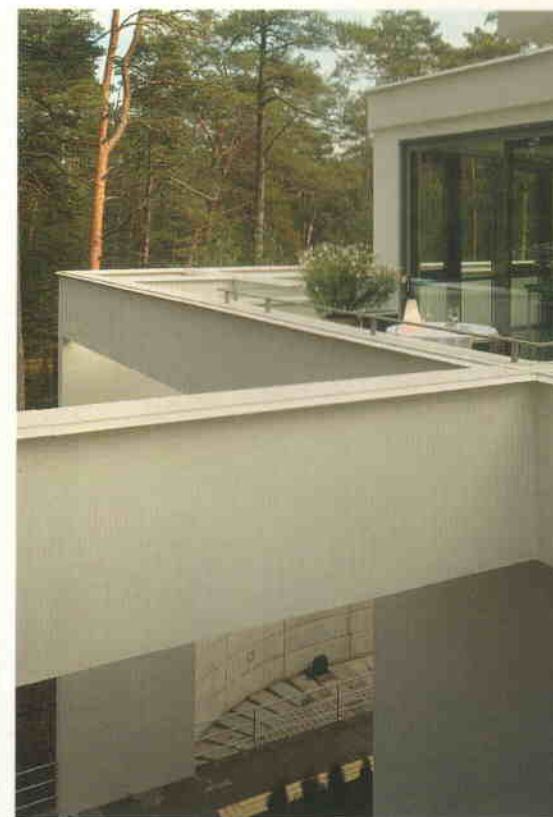




PA LABI
 Nama sānskats ar baseina telpu pagrabstāvā.

APAKŠĀ
 Apakšējā saules terase, paredzēta trim apartamentiem – 44 kv.m katram. Ja cilvēki vēlēties norobežoties, tas būs iespējams ar trīs metrus augstiem bambusiem podos. Grīda no impregnētiem lapegles dēļiem.

APAKŠĀ PA LABI
 Relaksācijas telpas ar 22 m garu liektu stiklojumu. Baseins 15 x 5 m. Ūdens virsma baseinā ir vienā līmenī ar grīdas plakni, bez malu paaugstinājuma.

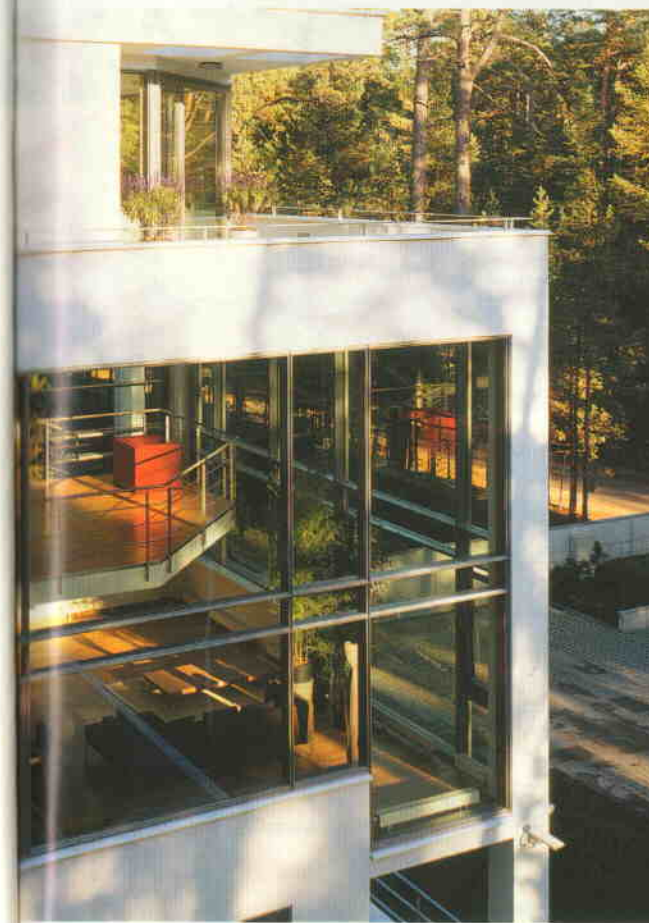


AUGŠĀ

Plašais stiklojuma pielietojums ļauj vienlaikus vērot ēkas konstrukciju ārtelpā, tās turpinājumu terašu plūdinijās, atbalsta sienās un, visbeidzot, saplūstam ar iekštelpu plaknēm.

APAKŠĀ

Dienvidrietumu fasādē skaidri saskatāms, kā jumta stāvā fasāde iebidīta uz iekšu, atstājot vietu terasei pa visu dzīvokļa perimetru.



Interesanti risinājumi:



Apaji logi lieliski "sadzīvo" ar stūrainajiem stikla laukumiem kā no ārpuses, tā no iekšpuses.



Betona grīda. Betons tiek ieliets, ietonēts ar pelniem, gluži kā ar pigmentu, lai piešķirtu grīdai "dzīvību". Virskārtā iefrēzētas līnijas, lai izskatītos, ka grīdas segumā iekļātas plāksnes. Visbeidzot, – novaskots. Ar vasku betona grīda padarīta vizuāli mājīga un silta, līdzīga dabīgam akmenim



Lietus ūdens notekas traucētu mājas izskatam, tāpēc izvēlētas tērauda caurules, kuras iestrādātas dažādo līmeņu grīdās un kuru garumi aprēķināti tā, lai ūdens netecētu uz apakšējām terasēm.



Gaismas objekts kāpņu laukumā. Tērauds un ķirškoks. Zem paneļa apslēptas elektroinstalācijas.

Apartamenti

Eka projektēta kā astoņu apartamentu māja. Septiņiem dzīvokļiem ir kopēja ieeja, vienam – atsevišķa, ar ideju "māja mājā". Nebūtu pareizi apartamentiem skaitīt istabas, jo tur valda atvērtais plānojums. Vairāk izsaka telpu kvadrātūra. Mazākajā dzīvoklī tā ir 69,9 kv.m, lielākajā – 270 kv.m. Katram dzīvoklim ir vairākas terases. Gandrīz visās telpās viena siena ir stiklota no grīdas līdz griestiem. Šīs sienas var atbīdīt dubultā durvju platumā un silta laika telpu palielināt uz terases rēķina. Griestu augstums – 2,90 m, durvju – 2,75 m, un tas rada prestižu, nopietnu iespaidu. Interjera dizainā, saglabājot pakļautību arhitektūrai, iebūvēti skapji (kuros paredzēta vieta kondicionierim), daudz bidāmo sienu. Telpu galvenie objekti, kuri, tāpat kā māja, rada skulpturālu iespaidu, ir moderno klasisku smalkās mēbeles un lampas. Lielākā daļa mēbeļu un durvju ir no tumšā ķirškoka, kas, kontrastējot ar gaišā ozola parketa grīdām un dažu sienu spilgto krāsojumu, rada iespaidīgu vizuālo efektu.

PA LABI UN APAKŠĀ

Studijas tipa dzīvokli trīs stikla ārsienas ir divu stāvu augstumā, toties otrā stāva līmeni grīda nav līdz stiklotajai sienai – izveidota "mele", kurai apakšstāvā nav neviena balsta. Gar iekšējo sienu izkārtotas "kabines": guļamistaba, vannasistaba un virtuves niša. Augststāva – otra guļamistaba ar garderobi, vannu un neliela terase.

Brīvi stāvošas, azūras vitņveida kāpnes.

Dzīvokļos, kuru terases ir ar koka klājumu, arī grīdas iesegums ir no koka – ozolkoka parkets. Sos apartamentus apsilda radiatori, kuri novietoti pie logiem un izvēlēti viszemākie, kādi vien iespējami, – 15 cm no grīdas. Radiatori kalpo arī kā psiholoģiska barjera – cilvēku attur no loga, kas sākas pie kājām. Studijas tipa dzīvokļa dzīvojamā telpa pirmajā stāvā.

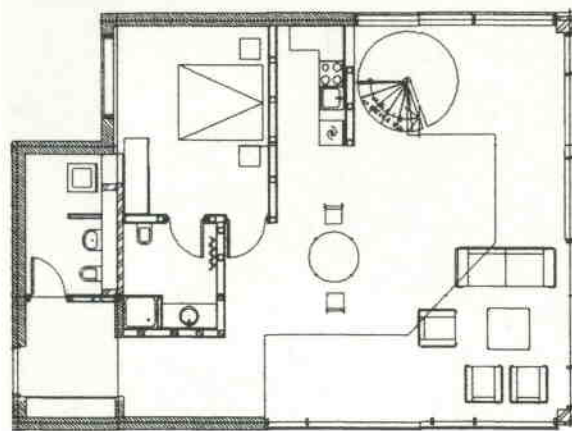


APAKŠĀ

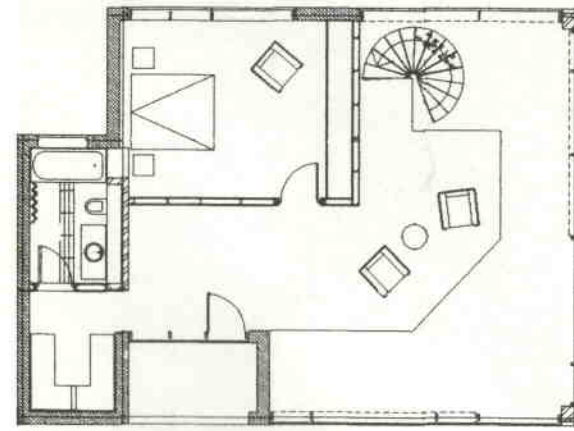
Studijas tipa dzīvokļa "mele" otrajā stāvā.



Studijas tipa dzīvokļa 1. stāva plāns



Studijas tipa dzīvokļa 2. stāva plāns



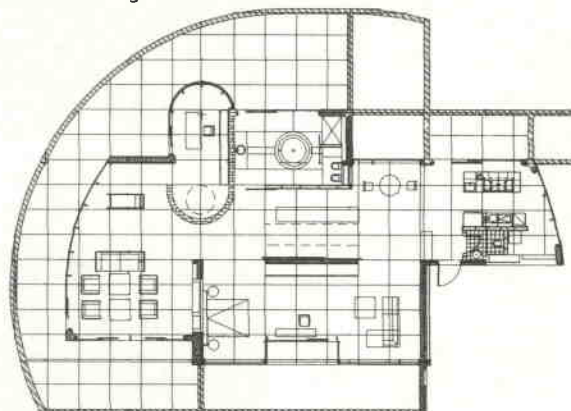
PA LABI
Arhitekta Gerkāna
rokraksts – azūras
vitņveida kāpnes.



AUGŠĀ
 Augšstāva lielākajam dzīvoklim visas ārējās sienas no stikla. Gan guļamistabā, gan viesistabā, gan veidojot izteiktas formas cilindrisku apjomu fasādē, stikla siena turpinās gar kabinetu, vannasistabu, ieejas halli un virtuves daļu. Lielākajā stikla laidumā, kas izliekts puslokā, – vertikālu tērauda spraišu dalījums, kas atdzīvina vienlaida stikla laukumus, lai nebūtu garlaicīgi. Šī apartamenta iekštelpu struktūrā neeksistē pārdalījumi, kas tradicionālā veidā atdalītu istabas citu no citas. Funkcionāli atšķirīgās dzīvokļa daļas pēc vēlēšanās var noskirt ar milzīgām mobilām sienām – ķirskoka paneļiem vai matēta stikla bīdsienām vannasistabā.



Dzīvoklis augšstāvā



PA LABI
 Guļamistaba ar balkonu puķēm.

APAKŠĀ
 Halles griestos izveidots plakans stiklojums – virsgaisma.



PA KREISI
 Halle – viesistaba. Ķirskoka paneļa siena pa kreisi pēc vajadzības sabīdāma.



AUGŠĀ
 Skulpturālais ekas koncepts parādās arī interjerā.

PA KREISI
 Aiz vannasistabas logiem terase, kas gar kabinetu un viesistabu stiepjas līdz pat guļamistabai – namam otrā pusē. Smalkas spirālveida kāpnes no terases uzved uz jumta, kur izvietots dārzs. Iebūvētajā skapī pie izlietnes paredzēta vieta mazam televizoriņam. Atvilktnēs iestrādāti kontakti fēnam, lai vadu varētu ielocīt un tas netraucētu.

APAKŠĀ
 Dībenplānā aiz matētajām durvīm ar spoguļjoslu vidū atrodas bīde un tualetes pods, pa kreisi – duša. Abas puses vienlaikus pievērt nav paredzēts.

