



Biroju ēka Citadele

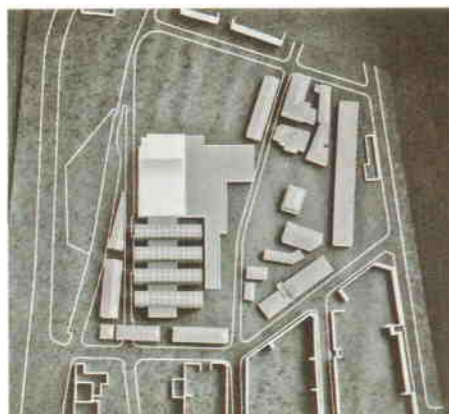
GALVENAIS PROJEKTA ARHITEKTS – GMP, MEINHARDS FON GERKĀNS. «VINCENTS» PROJEKTĒŠANAS GRUPA – DIREKTORS LEONS JAKRINS, GALVENĀ DIZAINERE GUNA EGLĪTE, GALVENAIS ARHITEKTS MARTS ŠVĒDE, CELTNICĪBAS EKONOMISTS PĀVELS TIHOMIROVS. BŪVKONSTRUKTORS ALBĪNS SKUDRA. GALVENAIS BŪVUZŅĒMĒJS – SIA «AUGSTCELŅNE» (SADARBĪBĀ AR SIA «BŪVES UN SISTĒMAS»). INTERJERS «M-PLUS DESIGN GMBH&CO KG» (VĀCIJA). PROJEKTS – 2000.-2009. GADS. BŪVNICĪBA – 2003.-2009. GADS.

TEKSTS ANITA ANTENIŠKE, MG. ARCH. FOTO INDRIKIS STŪRMANIS



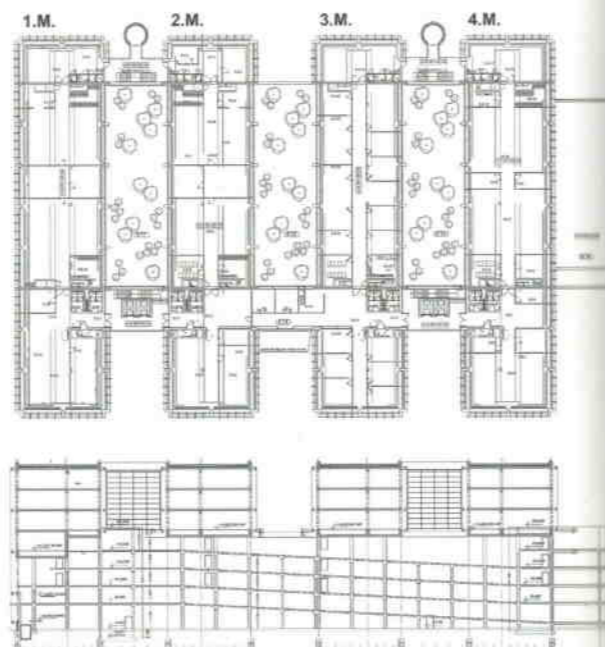
Viena no būtiskākajām «Citadeles» iezīmēm ir jumta dārzi, kas izveidoti trijos iekšpagalmos.

Konkursa projekta makets, «Vincentis», 2000. gads.



Vienkārša, geometriski precīza, koša un spilgti izgaismota pelēcīgajā Rīgas rudens gaismā – tāda ir jaunā biroju ēka Citadelē, jauna un aktīva iezīme pilsētas siluetā pret Daugavu un vienlaikus jaunu sabiedrisko ārtelpu veidojoša būve uz pilsētas pusi. Tas ir pirmais Meinharda fon Gerkāna sabiedriskais objekts Rīgā. Neliels pēc mēroga salīdzinājumā ar citām pa visu plašo pasauli atrodamajām Latvijā dzimušā arhitekta ēkām, bet lielākais viņa objekts Latvijā. Ēka atrodas pretrunīgas vēstures apītā vietā, turklāt pabeigta ekonomisku problēmu pārpilnajā Latvijā, kad desmitiem aizsāktu būvju stāv pamestas... Zemkopības ministrijas augstceltne liecina par sociālisma 70. gadu atvēršanos, bet 90. gadu būvniecības ieceres diktēja patērētāju sabiedrības izaugsme. Līdzās augstceltnei tapa pirmā pilsētas daudzstāvu autostāvvietā un jauna daudzdzīvokļu ēka, iecerēta kā viesnīca. Darbs pie Citadeles biroju ēkas sākās 2000. gadā, kad «Vincentis» uzvarēja konkursā par tās izveidi. Sākotnējā iecere bija četras kā tīli pāri garāžai pārtaisītas arkas, kuru konceptuālo tēlu un formu veidot tika aicināts Meinharda fon Gerkāns, birojam «Vincentis» projekta tālākajā attīstībā piedaloties inženiertehniskā projekta izstrādē, nodrošinot autoruzraudzību, ārējā apgaismojuma projektēšanu un jumta dārzu izstrādi. Meklējot tēlu, Gerkāns pievērsās gan Rīgas vēsturei, gan Latvijas ainavai. Viņu iedves-

moja izteiksmīgie Centrāltirgus paviljoni Vecrīgas pretējā malā, lakoniskais un silti dzeltenais Rīgas pils tēls, kā arī rudenīgi zeltaino Latvijas bērzu motīvs. Tā radās četri līdzvērtīgi taisnleņķa formās veidotie korpusi ar vienkāršu un izteiksmīgu ārpusē iznestu bērzu pelēko karkasu. Arhitektoniskā tēla raksturu, niansētību un smalkumu veido vertikālais fasādes dalījums ar alumīnija lamelēm, kas apvieno ik divus stāvus, piešķirot īpašu lakonisku monumentalitāti.



Drosmīgs geometrisks piedāvājums Rīgai, kuras arhitektūrā pārsvarā dominē tēlaina, daudzveidīgi kombinēta un vēsturiskos motīvus interpretēt alkstoša forma valoda. Intervijās un sarunās ar kolēģiem Gerkāns allaž ir uzsvēris, ka viņa arhitektūru visvairāk ietekmē tieši vietas konteksts, raksturs un iezīmes, un, kā redzams konceptuālajā projekta piedāvājumā, Gerkāna metodes pamatā ir arhitektoniska un mūsdienīga vides konteksta interpretācija. Sākotnēji šeit bija paredzēts izveidot izīrējamu biroju ēku ar atvērtu un viegli transformējamu vidi. Projekta attīstības laikā kļuva skaidrs, ka visas telpas banka varētu izmantot pati, un šodien «Citadele» Republikas laukumā 2a pazīstama tieši kā «Parrex» bankas mitne. Jaunajai funkcijai nācās pielāgot arhitektūru, izveidojot papildus vertikālās komunikācijas pret Daugavu. Rezultātā konceptuālā piedāvājuma četru apjomu kompozīcija precīzi nolasāma skatā pret pilsētu, savukārt pilsētas siluetā ēka darbojas kā divu apjomu objekts, kurā abi kubiskie elementi attiecīgi pārdalīti ar stiklotajiem vertikālajiem panorāmas liftu cilindriskajiem apjomiem. Visi četri korpusi pārsedz apakšā palikušo garāžas apjomu. Šāda korpusu atdalīšana vienam no otra vienlaikus nodrošina gan objekta masas atbilstību vēsturiskajam mērogam, gan dabisko gaismu it visās darba telpās. Apakšējos stāvos biroji izvietoti pa perimetru ap noslēgto garāžas apjomu, bet



Četru apjomu kompozīcija precīzi nolasāma skatā pret pilsētu.

Pilsētas siluetā ēka darbojas kā divu apjomu objekts, kurā abi kubiskie elementi pārdalīti ar stiklotajiem vertikālajiem liftu apjomiem.



Naksnīgais izgaismojums veidots, kombinējot gaismu no telpām un dizainu – gaismas joslas dzegas limeni un prožektoriem.

augšējos logi atveras gan uz ārējo perimetru, gan arī uz trim iekšējiem pagalmiem. Garāžas apjomā daļēji izvietotas darbinieku automašīnas, daļēji to aizņem tehniskais stāvs un citas tehnoloģiskās telpas, bet slīpais garāžas jumts ļāvis izveidot negaidīti izteiksmīgu konferenču zāli.

Pirmā stāva līmeni iekārtotas apmeklētāju telpas – atsevišķi individuālajiem un korporatīvajiem klientiem. Abu zaļu centrālie ātriji veidoti divu stāvu augstumā, un tiem

piekļautas arī citas ar klientu apkalpošanu saistītas telpas. Tām savukārt pieslēdzas vertikālās komunikācijas, kas ved uz augstākiem stāviem un darbinieku telpām. Bankas vadības kabineti un galvenās apspriežu telpas izvietotas augšējā stāvā. Sanmezgli un tehniskās telpas pieslēdzas pie vertikālajām komunikācijām gan ēkas austrumu, gan rietumu pusē, visas pārējās telpas atstājot brīvi pielāgojamas dažādu izmēru un rakstura biroju telpām, kas pārsvarā savā starpā nodalītas ar stiklotām, retāk – ar ciešām starpsienām.

Ēka veidota dzelzsbetona konstrukcijās, kas daļēji balstītas uz jau bijušiem daudzstāvu autonomvietnes urbtajiem pāļiem, daļēji – uz jauniem. Vecās vertikālās nesošās konstrukcijas nācās pastiprināt, lai uz tām daļēji varētu balstīt jaunus, pāri garāžai pārļautos apjomus (detalizētu konstruktīvo un tehnoloģisko risinājumu aprakstu skat. «Latvijas Būvniecība» 05/2009, #3).

Tonālā gamma darba telpās tuvināta gaišiem un brūnganiem toņiem, savukārt vertikālo komunikāciju telpās un vestibilos dominē koši sarkanā bankas logo krāsa, kas apmeklētāju zālēs kombinēta ar stabilitātes iespaidu pastiprinošo melno. Vienotā dizainā izstrādāta ne tikai apdare un mēbelējums, bet arī sīkākas detaļas un pat grafiskās informatīvās norādes ēkas iekšienē. Divstāvigie apmeklētāju zāļu risinājumi veidoti Gerkānam raksturīgajā atvērtības un iekštelpu-ārtelpu savstarpējās saiknes noskaņā,



Amfiteātra formas zālē izvietotas transformējamas sēdvietas, katru otro krēslu rindu var pārveidot.



Halles monumentālā gaisotne atgādina vēsturiskās banku zāles.



tie nodrošina telpai nepieciešamo pacilāti monumentālo gaisotni un vienlaikus atgādina vēsturiskās banku zāles, kurās plaši izmantots centrālās dabiskās virsgaismas stiklotais plafons. Lidzīgs risinājums parādās virs abām galvenajām ieejām - jumts virs tām ir nevis masīvs, bet gan vizuāli viegls un, pateicoties perforācijai ar virsgaismas logiem, it kā pacelts augstāk par saviem fiziskajiem parametriem.

Atšķirīgi, ar īpašu individualitāti un detalizāciju veidotas reprezentatīvās telpas - apspriežu zāles, lielā konferenču zāle un vadības kabineti. Tur saglabāta ēkas arhitektūrā jau izmantotā krāsu gamma; augšējā stāva kabineti un apspriežu telpas ieturētas brūnos, okera un baltos toņos, kas, atsevišķi vai stilistiski kombinējot, ļāvis iegūt atturīgu, laikmetīgu geometrisku eleganci un vēsturisko formu elementus, kuri rada bankai apriori nepieciešamo stabilitātes un ilgmūžības auru. Savukārt lielajā amfiteātra formas zālē, kura aprīkota pēc jaunākajām tehnoloģijām un nodrošināta ar autonomu mikroklimate uzturēšanas sistēmu, dominē aktīvi sarkanā krāsa, dinamiski izvietoti matētas gaismas griestu plafoni un ērtas, transformējamas sēdvietas, kam katru otro krēslu rindu nepieciešamības gadījumā var pārveidot par ērtu galda pamatni. Šajā zālē pirmo reizi Latvijas praksē izmantots lielizmēra matētā stikla ekrāns, uz kura attēls tiek projicēts no aizmugures, nevis no zāles un skatītāju puses.



kuras fiksētas noteiktā variablā lenķi pret fasādi un tā nodrošina optimālu noēnojumu un vienlaikus ļauj brīvi pārredzēt apkārtējo ainavu. Lameļu liekto virsmu veido perforēta alumīnija loksne, kas atvieglo konstrukciju un samazina vēja slodzi uz vertikālajiem nesošajiem elementiem. Sākotnēji lameļu krāsojums bija iecerēts klusinātos, dzeltējošu bērzu lapām tuvos toņos. Projekta gaitā projektētāji pārliecinājās, ka tieši brīva košu rudens toņu kombinācija fasādes režģa moduļos ēkai nodrošinātu dzīvāku un mākoņaini pelēcīgajā gaismā izteiksmīgāku noskaņu. Lameles izmantotas ne tikai ārējās fasādēs, bet arī trisstāvigajos iekšpagalmos un nodrošina abu augšējo stāvu aizsardzību pret pārkaršanu, un tikai apakšējā tieši pret iekšējo jumta dārzu vērstā stāva limeni atstāts brīvs vienlaidus stiklojums.

Tehnoloģiski pārdomāta ir arī fasāžu apdare un stiklojums. Sākotnēji uz āru iznesto ēkas karkasu, kurš veido tai raksturīgo moduļa režģi, bija iecerēts atstāt kā atveidnotu betonu. Mainoties ēkas funkcijai no vispārīgiem birojiem uz finanšu institūcijas birojiem, šo karkasu tika izlemts apdarināt ar slipēta pelēkā granīta plāksnēm, saglabājot oriģināli iecerēto bērzu stumbriem tuvo tonālo noskaņu. Fasāžu stiklojumam veidots īpašs pārklājums, kas, neskatoties uz to, ka priekšā vēl atrodas arī lameles, ļauj virsmai pašattīrīties - putekļus no stikla virsmas noskalos gaisa mitrums.

Īpaši ēku izceļ «Vincenta» speciālistu un viņu itāļu partneru projektētais naksnīgais izgaismojums. Tas veidots, kombinējot gaismu no telpām un īpašu ārējā izgaismojuma dizainu - gaismas joslas dzegas limeni un virzītu apgaismojumu uz žalūzijām no iebūvētiem prožektoriem. Ēkas arhitektonisko tēlu papildina labiekārtojuma īpaši veidotie gaismekļi, soliņi un apzaļumojums, kur kombinēti gan saglabāti vēsturiskie koki, gan jauni stādījumi.

Pārmaiņas Citadeles teritorijā turpinās - līdzās Gerkāna biroju ēkai nesen pabeigts pavisam savādāka arhitektoniskā rakstura biroju komplekss; citas - senākas - ēkas vēl tikai gaida renovāciju, bet daugavmalā starp bankas ēku un ielu jau pastāv Gerkāna un «Vincenta» sadarbībā izstrādāts daudzdzīvokļu ēkas projekts, kas šai pilsētas daļai piešķirtu jaunus vaibstus. Tomēr pagaidām vēl nav iespējams prognozēt, vai un kad Citadelei būtu lemts kļūt par dzīvāku ikdienas gaitu daļu rīdzinieku masām. Citadele ir un paliek citadele - no militāra objekta senatnē līdz finanšu objektam mūsdienās. Banku, iestāžu un biroju ēkas pamazām vien aizpilda šo teritoriju, veidojot Rīgā pirmo šāda homogēna rajona piemēru, tādu savdabīgu nelielu Sītijū ar laikmetīgiem arhitektoniskiem vaibstiem. ▲



SUMMARY

CITADEL MODULES

The first public object by Meinhard von Gerkan is the new office block in the Citadel. Nearby the existing Ministry of Agriculture highrise dating back to 1970s a multilevel parking lot was built in 1990s. The building's original idea implied four arches leaning over it like bridges. In the search for the right image architect studied both Riga history and his native Latvian landscape. The inspiration came from the expressive Central Market pavilions on the other side of Vecrīga, the laconic, warmly yellow image of Riga Castle and the motif of golden birch leaves in Latvian autumn. Thus four equal rectangular blocks with a simple yet impressive outside-marked carcass in birch grey came into being. The character, details and refinement of the architectural image are brought forward by vertically dividing the facade with aluminium lamellas that link every two floors and thus bestow the building with special monumentality. It is a bold geometric offer for Riga whose architecture is dominated by lot of imagery, manifold combinations and interpretations of historic motifs. On the basis of Gerkan's approach is an architectural, modern interpretation of the neighbouring context. Initially this land plot was intended for a rentable office building with open and easily transformable interior. During project development it became clear that Parex Bank might use all the premises itself, and today Citadel Modules at Republikas laukums 2 are known as the bank's headquarters. The building's architecture had to be adjusted to the new function through creating additional vertical communications facing the Daugava. As a result, the four volume composition, offered in the conceptual project, is precisely expressed in the view from the city while within the city silhouette the building acts as a two-volume object in which its cubic elements are divided by vertical glazed cylinders of panorama lifts. The four cubes cover the old parking lot volume. This solution, through dividing the blocks from one another, ensures the correspondence of object's mass with the historic scale and provides natural lighting in virtually all work rooms. On lower floors offices are arranged around the perimeter of the closed garage volume while on top floors office windows open both to the building's external perimeter and to three interior yards. Garage volume serves as a parking lot of employee cars, on the one hand, and technical premises and other technologically necessary rooms, on the other hand, while the slant roof offered a chance to create an unexpectedly expressive conference room. One of the most essential building features is roof gardens planted in three interior yards between office blocks above the building's oldest volume. ANITA ANTENIŠĶE MG. ARCH.

*Laikmetīga
ģeometriskā elegances
un vēsturisko formu
elementu
kombinācija.*

Viena no būtiskākajām «Citadeles» iezīmēm ir jumta dārzi, kas izveidoti trijos iekšpagalmos starp biroju korpusiem virs ēkas senākā apjoma. Dārzi veidoti pēc Eiropas standartiem, balstoties uz nīderlandiešu pieredzi. Latvijā tā ir ļoti jauna pieredze, jo pagaidām jumta dārziem nav nedz šāda apjoma piemēru, nedz arī vienotu vadliniju. Dārzu ainava veidota, izmantojot gan reljefu augsnes virskārtu, kas nodrošina augsni lielākiem augiem, gan dažādu veidu un izmēru augus. Liektās, plastiskās līnijas «Vincenta» dizaineri izvēlējās, lai radītu dabisku, mierpilnu oāzi kā kontrastu saspringtajam biroju

ikdienas dzīves ritmam. Īves, rododendri un nelielie gadalaiku ritumā krāsu mainošie bērzi veido augstākos stādījumu akcentus. Tos papildina daudzveidīgā zemsedze, kur liela uzmanība pievērsta augu un ziedu saskaņai ar visas ēkas rudenīgo gammu. Dārzu dizainu papildina dažādu frakciju oļu pabērums un priežu mizas mulčas laukumi, kā arī apgaismes ķermeņi, kas ļauj dārzu vērot arī dienas tumšajā laikā.

Vertikālas saules aizsargžalūzijas jeb lameles Latvijas arhitektūrā ir diezgan jauns paņēmiens. «Citadeles» gadījumā izvēlētas stacionāras lameles divu stāvu augstumā,

*Augšējā stāva
kabineti un apspriežu
telpas ieturētas
brūnos, okera un
balto toņos.*