

# latvijas architektūra

100  
JUBILEJAS BURTNĪCA

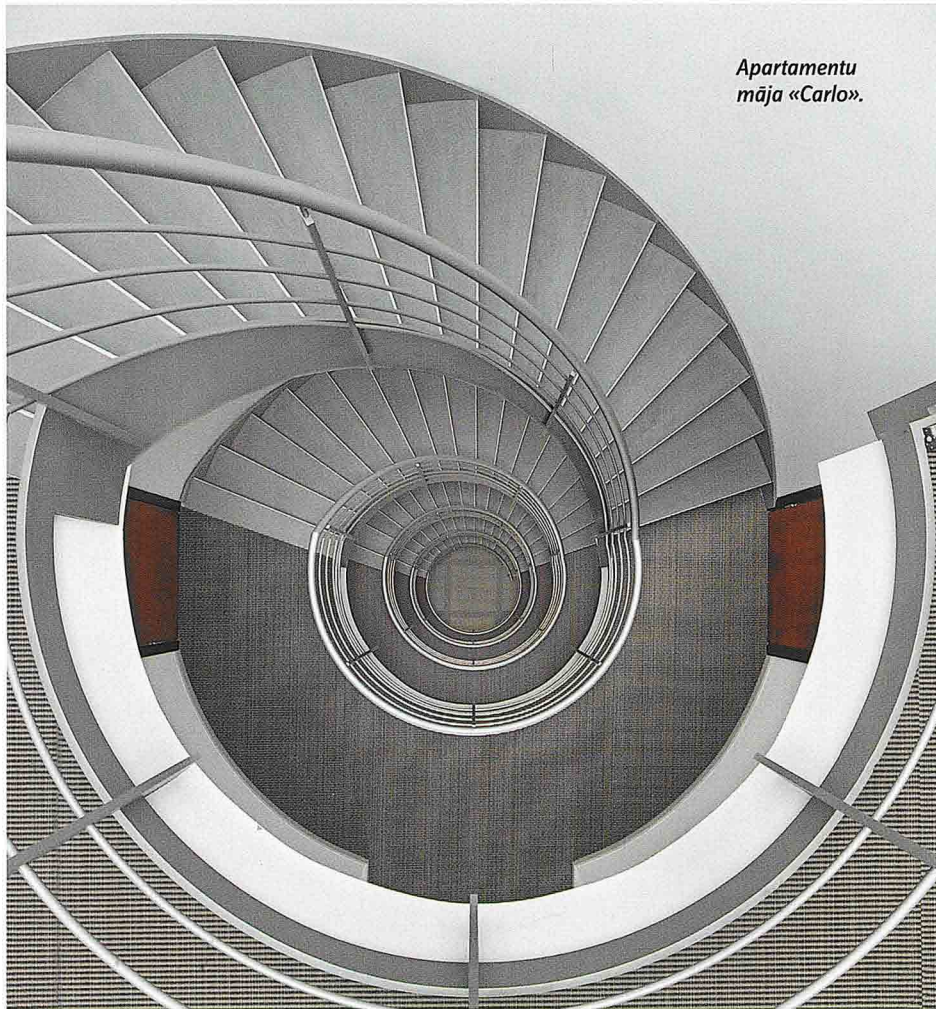
RĪGAS NĀKOTNES VĒSTURE / LNB / DAUGAVAS SALAS / TORNAKALNS / PARKI



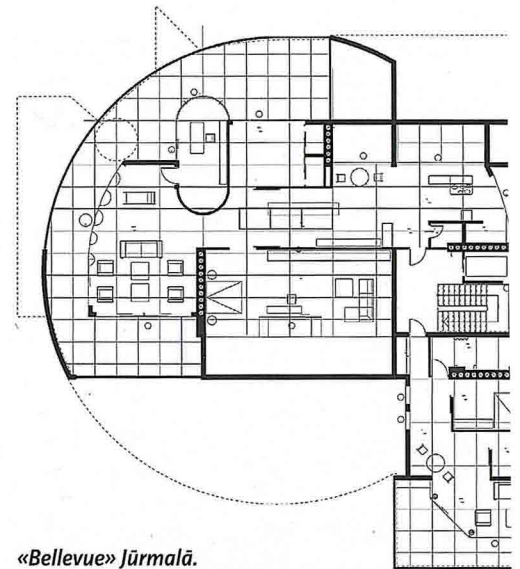
ISSN 1407-4923



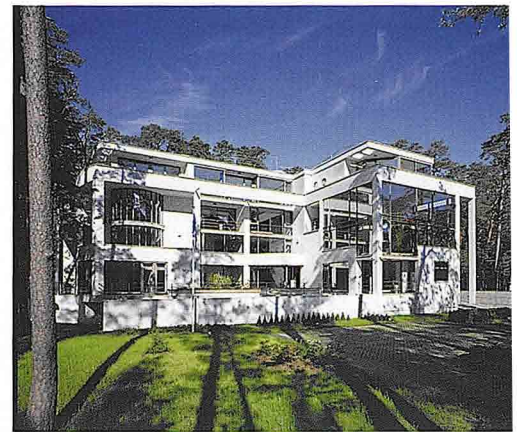
9 771407 492002



Apartmentu māja «Carlo».



«Bellevue» Jūrmalā.



# Vācu arhitekti Latvijā

TEKSTS JĀNIS DRIPE PUBLICITĀTES FOTO

**L**atvijas valstiskuma atjaunošana 1991. gadā, jaunās valsts kultūratmiņa un atvērtība starptautiskajai aprietei, kā arī vēlme piesaistīt investīcijas bija labvēlīga platforma vācu arhitektu klātbūnei Latvijā, kurai kā uvertūra kalpoja Rietumberlines būvmākslas izstāde Pēterbaznīcā 1988. gadā. Tad - viesnīcu «Hotel de Rome» un «Konvent Hof» projektēšana un izbūve. Starptautiski pazīstamu vācu arhitektu iesaiste sākās ar Meinharda fon Gerkāna (birojs «gmp») 1995. gada Krasovicka ģimenes savrupmājas projektu Jūrmalā. Profesionālu gandarījumu sniedz vēl divi Vācijas biroji ar starptautisku atpazīstamību - «Behnisch Architekten» (pirms tam «Behnisch, Behnisch & Partners») un «Schaller Kyncl Architekten». Tiesa, šo biroju devums pagaidām ir daudzi uzvarēti konkursi un projektēšanas stadijā esoši objekti ar savdabīgu un no Latvijas arhitektu

birojiem atšķirīgu pilsētvides organizācijas pieteikumu Rīgai, Jūrmalai un Ventspilij.

## ARHITEKTS MEINHARDS FON GERKĀNS («GMP») UN «VINCENTS» GRUPA

Rīgā dzimušā un Jūrmalā bērnību pavadījušā vācu arhitekta M. fon Gerkāna (1935) saikni ar Latviju var salīdzināt ar Daugavpili dzimušā Marka Rotko dzīves sākumu - abi Latvijā pavadījuši vien dažus gadus. Svarīgi, ka, «Vincent» grupas vadītāju Leona Jakriņa un Gunas Eglītes 1995. gadā uzrunāts, M. fon Gerkāns pievērsās Latvijai, sevi dēvējot par baltvācieti.

«Vincent» grupu interesēja «gmp» arhitektūras un interjera dizaina kvalitāte. Sadarbiņa ar «Parex» banku un darbs pie Krasovicku ģimenes vēsturiskās ēkas pārbūves bija labs iemesls uzrunāt M. fon Gerkānu projektēt V. Krasovicka ģimenes rezidenci «Villa Marta» Bulduru prospektā Jūrmalā. Arhi-

teks atgriezās savā bērnības pilsētā, atrodot uzticamus partnerus, kas pieņēma viņa projektēšanas filozofiju un augstos kvalitātes standartus. Savukārt «Vincent» ieguva savas biznesa radošās daļas mentoru.

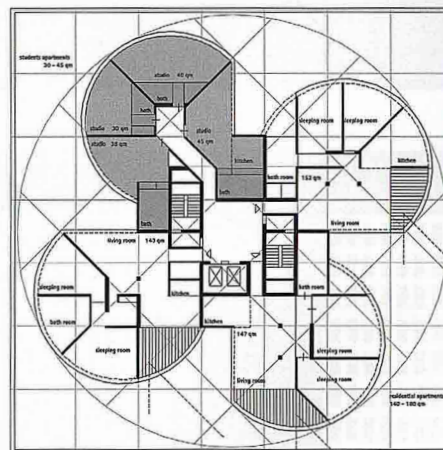
M. fon Gerkāns 17 gados radījis unikālu ansambli no četrām ēkām un starptelpu veidojošiem elementiem V. Krasovicka ģimenei Jūrmalā, Bulduru prospektā 12, 14, 16 un 18, apartamentu māju «Bellevue» un «Villu Guna» Bulduru prospektā 147 un 145, apartamentu māju «Carlo» un «Citadeles» biroju ēku Rīgā. Arhitekta darbība neaprobežojas tikai ar projektēšanu - 2001. gadā viņš kopā ar «Vincentu» sarīkoja Rīgas attīstības plenēru un 2005. gadā - savu un biroja «gmp» darbu izstādi Rīgas Biržā. Meistars ar savu studentu grupu devis metus koncertzālei Zaķusalā.

**Apartmentu māja «Carlo».** Viens no labākajiem piemēriem vēsturiskā pilsētvidē

iebūvētai daudzdzīvokļu mājai Rīgas centrā, Zaubes ielā 12. Neitrāla funkcionālisma tradīcijās risinātas fasādes ar pārdomātu stikloto plakņu ritmu pelēkā ietvarā akcentē dzīvojamo telpu pilnu stūra izgaismojumu. Ērts un labi izgaismots dzīvokļu risinājums, kā arī apla formā plānotā kāpņu telpa ir salīdzināmi ar M. fon Gerkāna parakstu. Projekts - 1996.-2004. gads, kopplatība 1590 m<sup>2</sup>.

«**Bellevue**» **Jūrmalā**. Astoņu apartamentu ēka-skulptūra Bulduru prospektā 147 kopā ar «Villu Guna» veido neofunkcionālisma miniansambli Bulduru prospekta noslēgumā. Pat neiedziļinoties meistarīgajā apla un kvadrāta savienojumā ēkas plānojumā, tā ar savu skaidro estētiku rada stāstu, kas balstās Jakobsena un citu meistarū mantojuma radošā izmantošanā. Zaļā apkārtnē kontrastē ar balto būvapjomu un padara jēgpilnu dzīvokļu vērsumu uz dabu. Pazemes garāža, baseins, terases un izmantojams jumts palielina ēkas vērtību un komfortu. Baltās sienu plaknes ārtelpā un interjerā, pulētas betona grīdas un koka apdare sienām un grīdām nodrošina tonālu disciplīnu un materiālu ilgtspēju. Projekts - 1998.-2001. gads, kopplatība - 2150 m<sup>2</sup>.

«**Villa Guna**». Ēka, ko viņš projektēja savai kolēģei no «Vincents» grupas, ir mazākais un personiskākais no M. fon Gerkāna realizētajiem darbiem Latvijā. Meistars saka, ka, zinot Gunas Eglītes domāšanas veidu un izjūtas, viņš šo ēku pasūtītājam piegriezis kā kleitu. «Villa Guna» Latvijas savrupnamu klāstā uzskatāma par briljantu rezultātu, kas tapis divu dažādu paaudžu un piepildītas profesionālās pieredzes radošu cilvēku ieinteresētā dialogā. Kā spēle ar iespējām. Transparentā starptelpa ar vienojošiem pاندusiem piešķir namam trauslumu un oriģinalitāti. Iekšējā raksturo ieturēta tonalitā-



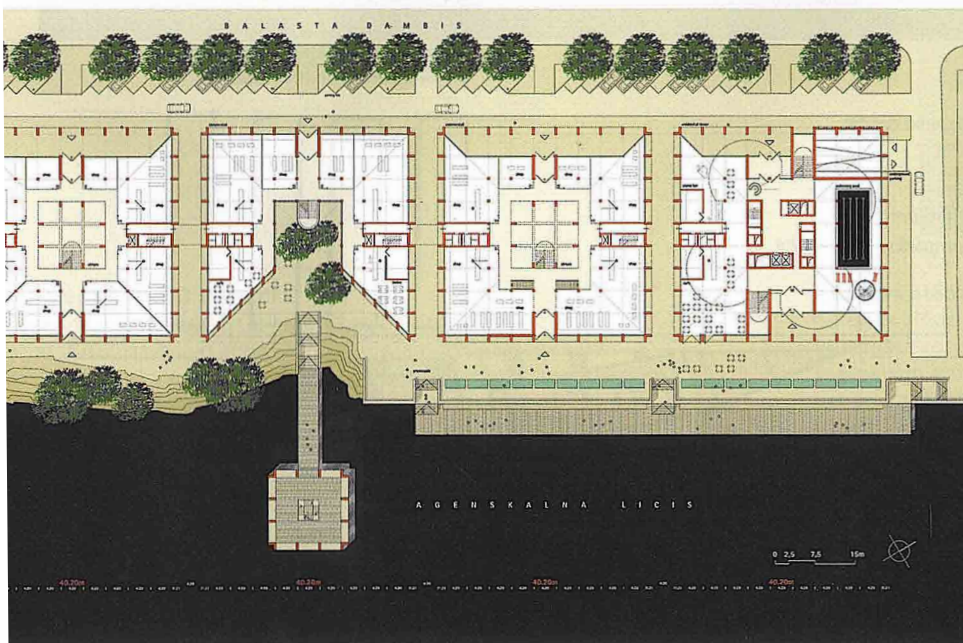
te, rūpīga iekārtu un detaļu izvēle ar noslieci uz ekskluzivitāti. Augstvērtīgi materiāli un nevainojama darba kvalitāte. Pamanījāt - šajā mājā nav meistaram tik raksturīgo kāpņu apla plāna formā! Projekts - 2003.-2006. gads, kopplatība - 635 m<sup>2</sup>.

#### **Biroju ēku komplekss «Citadele».**

Sākums biroju ēkas projektam Republikas laukumā 2A bija konkurss 2000. gadā, kurā, balstoties uz M. fon Gerkāna koncepciju par četriem būvapjomiem, kas telpiski sasauca ar Rīgas Centrārtīgus paviljoniem Vecrīgas otrā pusē, uzvarēja «Vincents». Ēkai attīstoties par «Parex», vēlāk «Citadeles» bankas biroju, tās apjoms pieauga, saglabājot dalījumu struktūru pret Citadeles ielu, bet fasādi pret Daugavu veidojot ar diviem izvirzītiem komunikāciju cilindriem. Ēkas detalizācija - ar pelēku granītu apšūtais nesošo konstrukciju rāmis, tonāli interesantās fasāžu lamineles un jumta dārzi trīs iekšējos gaismas pagalmos ir augstas kvalitātes. Vienots dizains iekārtām, mēbelēm, gaismas ķermeņiem un informācijas sistēmai ir M. fon Gerkāna, «Vincenta» un biroja «M-Plus Design GmbH&CO» nopelns. Projekts - 2000.-2009. gads, kopplatība - 32 000 m<sup>2</sup>.

#### **Darījumu un dzīvojamās ēkas «Da Vinci».**

Četrus savstarpēji saistītu būvapjomu komplekss Balasta dambī pie Āgenskalna liča ar 79 m augstu apartamentu ēku un izvērstu labiekārtojuma piedāvājumu gar krastmalu. Lai arī M. fon Gerkāns ir kritiski izteicies par augstbūvju izvietojumu Ķīpsalā, viņš ēku projektējis, akcentējot tās ekskluzīvo novietni un īpašo skatu uz Vecrīgu. Četri trīsstāvu apjomi paralēli krastmalai plānoti publiski pieejami zemes līmeņi un





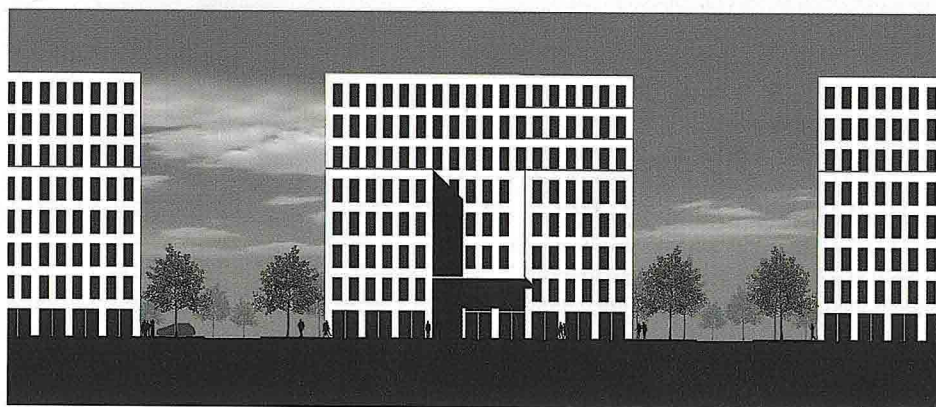
«Villa Guna».

ar ērtām gājēju joslām starp tiem. Projekts - 2003. gads, kopplatība 33 500 m<sup>2</sup>.

**Biznesa centrs.** Centrs K. Ulmaņa gatvē 115 sastāv no četrām identiskām sešstāvu biroju ēkām un vienas daudzstāvu garāžas 330 automašīnām. Ēku arhitektūra pragmatiska, plānojums racionāls un fleksibls. Novietne šādas funkcijas kompleksam ideāla - tiešā tuvumā ir Rīgas lidosta un maģistrālās ielas, kas nodrošina saikni ar pilsētas centru. Projekts - 2006. gads. Kopplatība - 27 000 m<sup>2</sup>.

**Dzīvojamo ēku komplekss «Citadelē».** Dzīvojamo ēku grupas Republikas laukumā 4 projekts ietver trīs brīvstāvošas ēkas gar jaunprojektēto Eksporta ielas trasi iepreti «Citadeles» bankai, kuru galvenā vērtība ir skats uz Daugavu. Ar iekšpagalmu, izvirzītiem kāpņu apjomiem un asa leņķa ēkas nobeigumu ķīļveida zemes gabala kopējā apbūve ir loģiski atrisināta. Piecstāvu ēku grupa veiksmīgi samazinātu «Citadeles» augstbūves mērogu. Projekts - 2008. gads, kopplatība 13 000 m<sup>2</sup>.

Kopā ar uzceltajām ēkām un projektiem profesionālajā vidē un sabiedriskajā aprītē nonākušas arī M. fon Gerkāna viedās atziņas par plānošanu un arhitektūru. Viņa secinājumi, ka «mārketingu un laba arhitektūra ir pastāvīgā konfliktā» un ka arhitektu vēlme «pašapmierināties savos arhitektūras objektos monologa formā ir pretrunā ar sabiedrības interesēm», liek aizdomāties par jaunradītās vides patiesajām vērtībām.



Biznesa centrs.



Dzīvojamo ēku komplekss «Citadelē».

