



gmp

Архитекторы: Майнхард фон Геркан (рук.), Фолькмар Зиверс, Бригитта Квек, Оливер Крист
Генподрядчик: Vincents, 2001

текст: Анита Антенишке
фото: Клаус Фрам

Белые стены в возрожденной Герканом эстетике «современного движения» сияют на фоне характерного для побережья Рижского залива темного соснового леса. Жилой дом gmp в Юрмале стал творческой адаптацией более раннего, нереализованного проекта студии, созданного для Германии. Геометрия плана здания базируется на наложении округлой

и прямоугольной форм, что позволяет обеспечить превосходный обзор по нескольким направлениям из больших окон каждой квартиры. Скульптурный объем из железобетона и стали вмещает четыре этажа. Каждый апартаменты созданы по индивидуальному проекту, но исходя из общих планировочных принципов, которые в первую очередь диктуют наличие больших гостиных. Интерьер и окружающий дом сад сливаются друг в друга, образуя единое обитаемое пространство. Этот эффект достигается, в частности, за счет больших террас и балконов. Деревянные полы добавляют необходимое тепло

↑ Жилой дом Bellevue представляет собой яркий пример неомодернизма. Вера Геркана в наследие 1920-х годов сравнима с той, что неоклассики питают к памятникам Античности

The Bellevue residential building is a vivid example of neo-modernism. Gerkan's belief in the legacy of the 1920s is comparable with the way that neo-classicists borrow from monuments of Antiquity

gmp

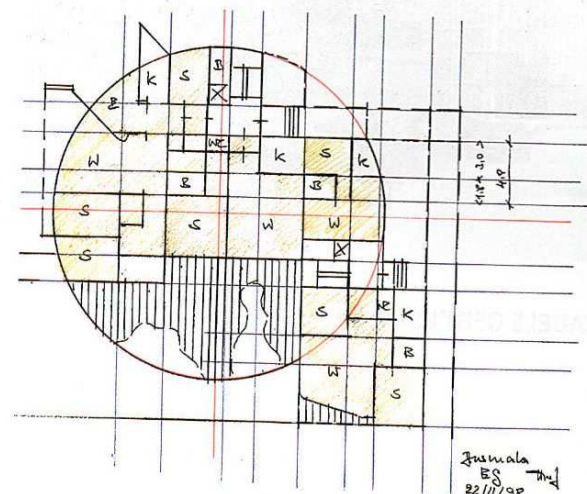
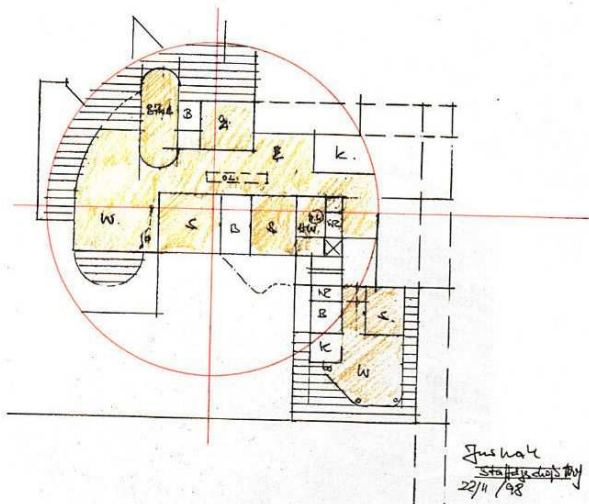
Architects: Meinhard von Gerkan (director), Volkmar Sievers, Brigitte Queck, Oliver Christ
Construction and interior: Vincents . 2001

by Anita Anteniske
photos: Klaus Frahm

The white walls of a contemporary Modernism reinvented by Gerkan gleam against the backdrop of a characteristically dark pine forest on the Riga Gulf. The apartment house in Jurmala is a creative adaptation of an earlier, un-realised, project designed for a site in Germany. The geometry of the floor plan is based on overlapping circular and

rectangular forms, providing large glazed vistas from every apartment in several directions.

The sculptural shape created in reinforced concrete and steel provides 4 storeys, in which every apartment is individually designed but adheres to the same interior principles: large living and dining areas. A continuous living space melts from the interior into garden outside, large terraces and balconies enhance the feeling. Timber floors add a necessary warmth to the white and grey interiors, while a shared swimming pool, and other facilities, make life in this house very similar to living in a private villa.



бело-серой гамме, доминирующей в решении интерьеров. Общие для обитателей здания бассейн и другие удобства делают жизнь в доме практически такой же, как в частном коттедже. Изначально жилой дом был сооружен как семи-квартирный, причем некоторые апартаменты размещались на двух этажах, в то время как другие оказывались очень компактными. За последние годы планировка здания претерпела ряд изменений, благодаря которым две квартиры на верхнем этаже соединились в одну, то же самое произошло и с некоторыми двухэтажными апартаментами.

↑ Позажные планы
Floor plans

→ Интерьеры дома наполнены светом и открыты природе
The house interior is filled with light and open to nature

Originally built as a 7-apartment house, with some apartments on two levels and others very compact, the building has undergone some alterations

in recent years. Two apartments on the top floor were joined, and the same was done for a two apartments on the 2nd floor, and below.