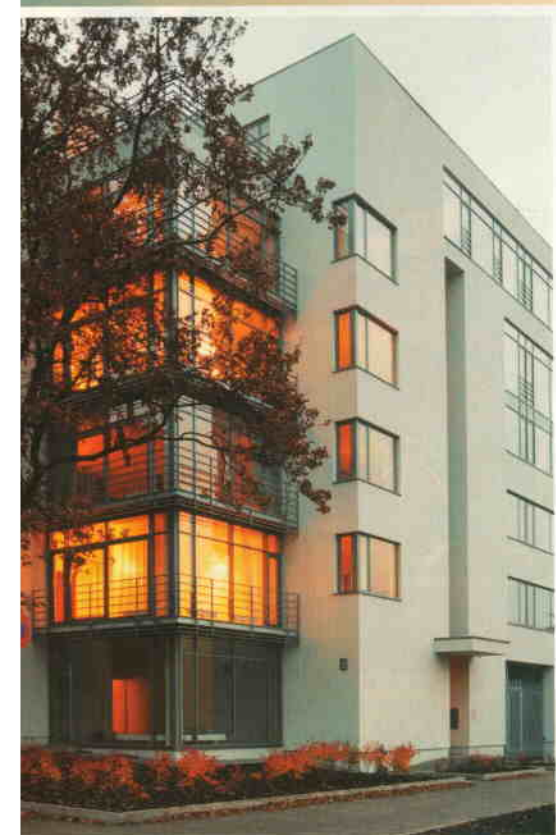




Gaisma un akmeņi kā skulptūra – Kose vāzes Goccia & Saffio, dizainere Rozārija Ratina, stāvlampa Spin Light, Fios, dizainers Sebastjans Rongs.



Bulthaup virtuve gaiši niansētā tonī kontrastē ar ekspresīvo Rūdolfa Piņa gleznu «Lok», 1991.



**33.** Šoruden sāka apdzīvot pēc Meinharda fon Gerkāna 1997. gadā radītās projekta skices būvēto māju Zaubes ielā. Jaunbūvei harmoniski jāiekļaujas starp pagājušā gadsimta trīsdesmito gadu tautiskā romantisma un art deco ēku fasādēm un jāatbilst mūsdienu augstajām tehnoloģiskajām prasībām. Tas ir arhitektūras un būves biroja «Vincents» veikums.

Tas ir laiks un nekustamā īpašuma tirgus neredzamā roka, kas dinamiskā pilsētā ievieš struktūru un līdz ar to arī skaidrību par to, kur izvēlēties mājokli vai iekārtot biroju atbilstīgi katra priekšstatam par dzīves kvalitāti. Tā ir profesionalitāte un intūcija, kas ļauj paredzēt šo attīstību un būt daļai no tās.

Pagājušā gadsimta trīsdesmito gadu tautiskā romantisma un art deco fasāžu blīvums Zaubes ielai piebur mīlīgu intimitāti. Otru šādu ielu Rīgā ir grūti atrast, tādēļ tai neizbēgami piedien statuss – visvairāk pieprasītā dzīvesvieta aizņemtiem cilvē-



kiem, kuri no ikdienas kņadas meklē klusu patvērumu pilsētas centra robežās. Sākusies pie nevalīgās Valdemāra ielas, jau pēc pārsimt metriem Zaubes iela atveras Rīgas mazapbūvētajai zonai, kas vēl jaušamā attālumā beidzas ar upi, ostu un tālād – brīvību.

Rīgā dzimušais pasauleslavenais vācu arhitekts Meinhardis fon Gerkāns jau 1997. gadā radīja projekta skici Zaubes ielas ēkai, kurai vienlaikus jāiekļaujas trīsdesmito gadu noskaņās un jāatbilst mūsdienu augstajām tehnoloģiskajām prasībām. Nu tas atradis arī savu laiku – 2004. gada rudenī arhitektūras un būves birojs «Vincents» nodevis māju tās iedzīvotājiem privātās dzīves baudīšanai.

Ēkas arhitektūrā nav nejaušību, pastāv strikti nosacījumi būves formai, ēkas augstumam, proporcijām un materiāliem – svarīgs ir logu dalījums, īpaša nozīme ir fasādes krāsojuma tonim, kas, virspusēji raugoties, ir vienkārši balts, tomēr patiesībā īpaši piemēlēts gaišs tonis. Trīsdesmito gadu arhitektūras tradīcijas turpinās arī apaļajā gliemežveida kāpnutelpā, kas ved uz vienpadsmit simetriski ik pusstāvā izvietotiem 110 un 135 m<sup>2</sup> dzīvokļiem. Mājas klusumu un iedzīvotāju diskretumu sargā iekļautais paklājs, – kur gan vēl citur Rīgā dzīvokļu nama kāpnēs tāds ir atrodams?

Fon Gerkāna arhitektūrā svarīgs ir dialogs ar esošo kontekstu. Šai gadījumā tas ir īpašs. Zaubes ielas stūri rotā ozols, ko 1938. gadā stādījis Kārlis Ulmanis sava drauga, grāmatu rūpnieka Friča Andersona celtā Zaubes ielas 10. nama iesvētīšanas reizē. Tādēļ ar vienlaidus stikla fasādi, kas iezīmē ēkas asi, ēkas ģeometrija ▶



Monumentāls Armani Casa ēdamgalds un tikko jaušama Louis Poulsen lampa «Enigma», dizainers Shoichi Uchiyama.





Bisazza grīdas klājuma un ķirškoka mēbeļu stingrā ģeometrija, ko papildina striktā stilā ieturēti Agape vannasistabas gaismekļi un aksesuāri.



Dzīvojamās telpas dvēsele – viegls B&B Italia divāns Charles, paklājs Kasthall mājas mieram.

Pastāvīgu un ilgtspējīgu arhitektūru raksturo vienkāršība, strukturālā kārtība, daudzveidības un vienveidības līdzsvars un neatkarotāmība. Meinhardts fon Gerkāns



B&B Italia gulta, viegla un aktuāli svītraina, Rūdolfa Pinņa «Mēs», 1990.

atveras pret ielas stūri, ļaujot nama iemītniekiem «taustīt» vēsturisko ozolu un veidojot vi-  
zuālu saikni starp iekštelpu un ārējo vidi.

Interjera un eksterjera strikta fiziska norobežošana, kas kādreiz arhitektūrā bija neizbēgama, jo kalpoja mērķim aizsargāt iekštelpu no ārējās vides fiziskas iedarbības, attīstoties jaunākajām tehnoloģijām, vairs nav aktuāla. Nikulīga kļuvusi arī doma par ārējā veidola reprezentatīvi distancējošo funkciju. Izzūdot robežai, zūd arī idejiskais iekštelpu un ārējo telpu dalījums. Šai kontekstā izkūst interjera dizaineres (Guna Eglite un salons «Inspirā») un arhitekta arodu nošķirtība, ēka ir kompleks risinājums cilvēka dzīves telpai.

**110 kvadrātmetru lielā studijas tipa dzīvokļa** interjera idejas pamatā ir **vienkāršība un atbilstība** cilvēka dzīvesveidam. Lietu galvenais uzdevums ir funkcija, saturs un ilgdzīvošana. **Dabas krāsu** – baltā, brūnā, pelēkā – **saspēle nomierina** un atgādina par situāciju aiz loga, sinepjkrāsas svītrotais gultas audums un batikas elementi divānu spilvenos **interjeram piešķir subjektivitāti**, kas postminimālisma laikos kļuvusi par laba dizaina priekšnosacījumu. Interjera iekārtojumā **mēbeles ir arhitektūras daļa**, un tās nav uzveramas kā objektu savirknējums. Eiropas mēbeļu ražotājiem *Bulthaup*, *B&B Italia*, *Maxalto*, *Armani Casa* kopīgs ir mūsdienīgs dizains, pārdomāta funkcija un augstākā kvalitāte, tomēr katram šim formās vienkāršajam priekšmetam piemīt savs raksturs un ekspresivitāte. Atšķirīgas laikmetīgā dizaina nokrāsas parādās rūpīgi pārdomātās kombinācijās, izdalot telpas pamatrāmi un papildinot to ar akcentējošiem objektiem un pārdomātiem aksesuāriem. Savā **vēsajā elegancē** lietas šarmu iegūst līdz ar **laika plūdumu** un telpas **iemītnieku dzīvojošo klātbūtni**. ■