

A. dzīvoklis



gas Zaubes ielas noskaņa atbilst
Isētas klusajam centram, kurā nemieru
ēdējos gados ienes ar tuvējo jaunbūvi
Arēna Riga» saistītās aktivitātes.

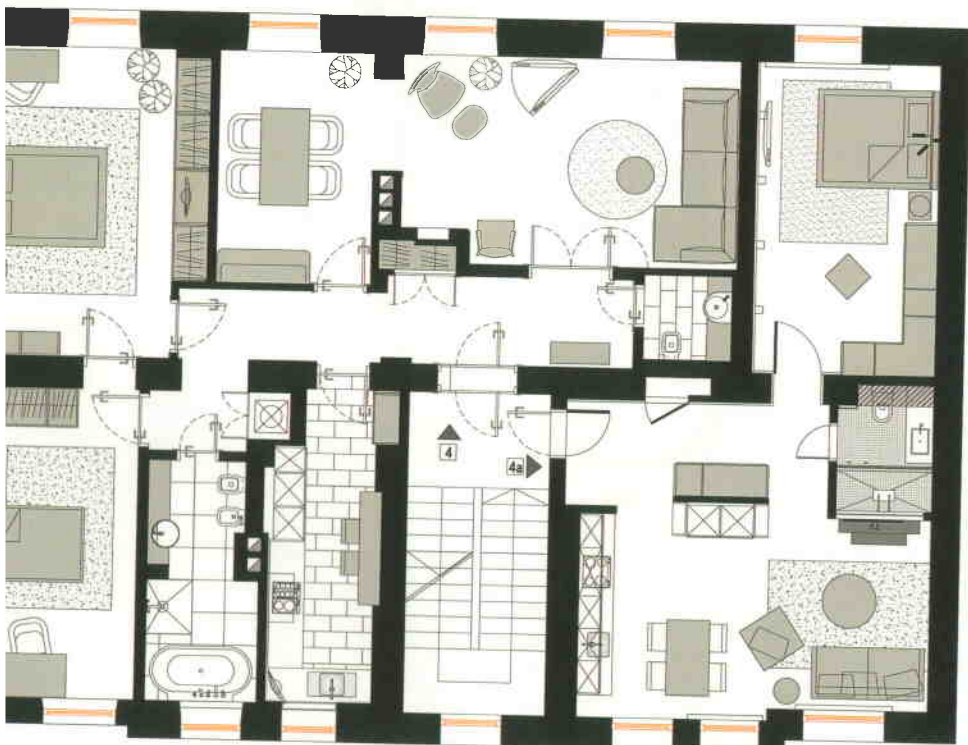
Latvija un pasauļe vienā telpā

IVOKĻU RENOVĀCIJA RĪGĀ, ZAUBES IELĀ 10. PASŪTĪTĀJS, ĪPAŠNIEKS -
IVĀTPERSONA. PLĀNOJUMA UN INTERJERA KONCEPTS - SIA «VINCENTS»,
ZAINERE GUNA EGLĪTE, MĀRIS GRODUMS. REALIZĀCIJA - SIA «VINCENTS».
TERJERU APRĪKOJUMS - SALONS «INSPIRA» («B&B ITALIA», «BULTHAUP» U. C.).
OBJEKTA REALIZĀCIJA - 2011.-2012. GADS.



Dzīvokļos vislabāk
bija saglabāties
ulmaņlaika ozola
parkets - atkarībā no
telpas funkcijas klāts
rakstā vai skujiņā.

☒
Līdzās esošo dzīvokļu
plānojums pēc
rekonstrukcijas.



Tomēr aiz biežajiem namu mūriem joprojām ir iespējams norobežoties no kņadas un pat baudīt tā saucamo ulmaņlaiku miera ostu. Ar to saistās arī paša Kārļa Ulmaņa stādītais ozols pie viena no namiem, kurš, ēkas īpašnieku aprūpēs, šobrīd zeļ un plaukst. Klusā un isā centra šķērsiela Rīgas rūpniekiem un uzņēmējiem bijusi gana pievilcīga vieta ires namu celtniecībai, un tā 20. gadsimta 30. gados tapusi Zaubes ielas funkcionālisma un art deco stila apbūve, ar tai raksturīgo ģeometrisko formu un apjomu precizitāti.

Vienu no namiem uzbūvēja izdevējs un akciju sabiedrības «Rota» īpašnieks Fricis Ansons. Laikmetu griežos īpašums ir piedzīvojis gana netikamus mirkļus, tomēr nelielu daļu nozīmīgā mantojuma - dievtura Ernesta Brastiņa un viņa brāļa mākslinieka Arvida Brastiņa radīto dekoratīvo apdari - nav zaudējis, un kopš otrās brīvvalsts laikiem nams ir Ansonu dzimtas mantinieku aprūpē. Dažas vēsturiskās fotogrāfijas rāda zudībā gājušus fragmentus - sienas, kas tapsētas ar



Šodien atgriezties pie oriģinālā plānojuma nebija istas nepieciešamības, tāpēc ar zināmu laika atstarpi tika renovēti abi dzīvokļi, kur iespējams saglabāt oriģinālos funkcionālos un dekoratīvos elementus.





istu Kurzemes tautisko brunču vilnas audumu, un pie griestiem stiprinātu ipatnēju ozolkoka lustru, kuras formu izstrādājis Ernests Brastiņš. Jāpiebilst gan, ka pieejamais vēsturiskais fotomateriāls ir visai skops, un arī 1934.-1938. gadā celtā ires nama autors nav zināms.

Jau kāpņu telpa ar stilizētu saulišu ornamentiem kaltajos metāla margu režgos un brīnumaini saglabātajiem vitrāžu fragmentiem liek atcerēties dekoratīvo latviskās dzīvesziņas bagātību un dod iespēju to izspēlēt modernās variācijās. Kultūrvēsturiski nozīmīgais mantojums ir piedzīvojis gan saudzīgu atjaunošanu, gan dzīvokļu plānojuma modernizāciju. Interjeru māksliniecisko vērtību atdzīvināšana noritējusi, kompozīcijā eleganti iesaistot laikmetīgo aprikojumu no klasiskā un augstvērtīgo lietu saraksta plaukta ar pasaulē zināmiem dizaineriem un ražotājiem. Meklējot kopsakarības, caur lietām ir radīts fons atšķirīgu laiku, skolu un izcelsmes dizaineru sarunām ar telpu un tās iemītniekiem.

Otro stāvu saskaņā ar arhitekta ieceri aizņēma īpašnieka dzīvoklis. Kādreizējie plašie un ērtie vienas ģimenes apartamenti padomju režīma gados tika pārbūvēti, sadalot bijušā īpašnieka kabinetu un viesu uzņemšanas zāli. Ieguvums sociālisma izpratnē bija ievērojams - divi dzīvokļi: viens divistabu un viens trīsistabu. Šodien atgriezties pie

ABLOY®

DROŠĪBAS SIMBOLS



Jauns un superdrošs

ABLOY® PROTECT

ABLOY OY PĀRSTĀVNICĪBA LATVIJĀ

Tālrunis: 67801603, fakss: 67801604

Brīvības iela 224, LV 1039, Rīga

E-pasts: abloy@abloy.lv • www.abloy.lv



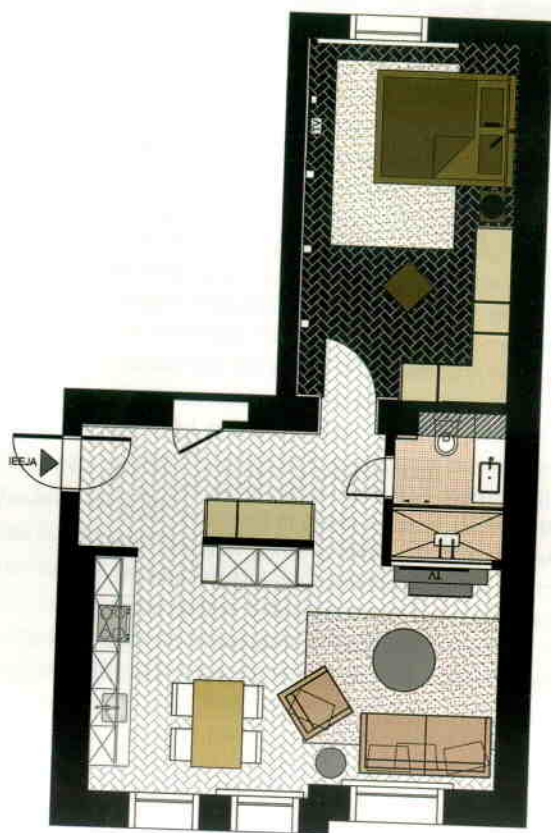
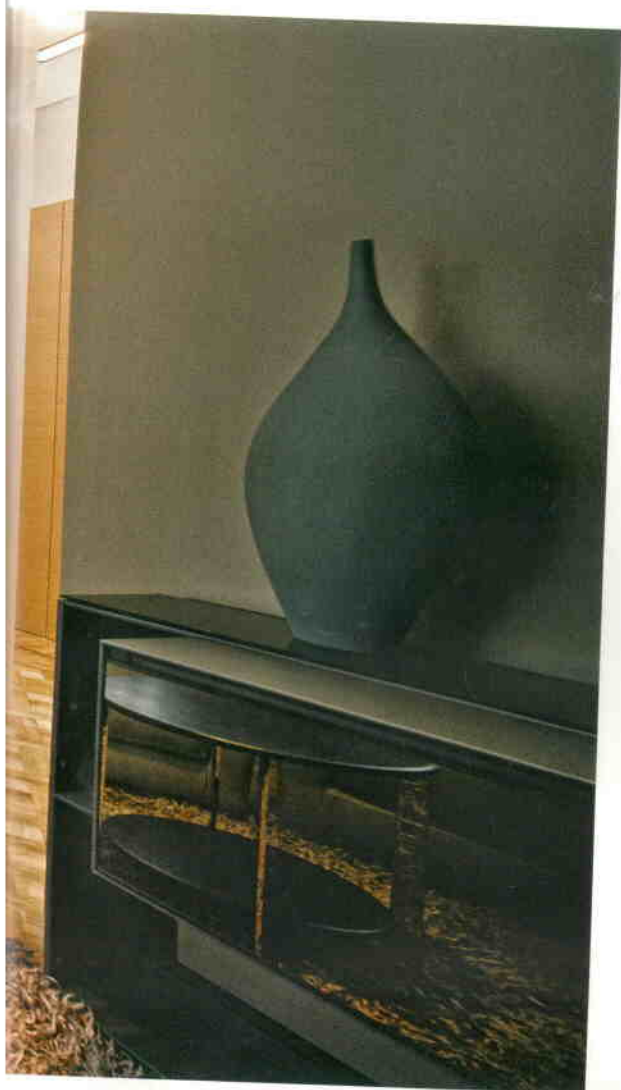
originālā plānojuma nebija istas nepieciešamības, tāpēc ar zināmu laika atstarpi tika renovēti abi dzīvokļi, kur iespējams saglabāt oriģinālos funkcionālos un dekoratīvos elementus. Vislabāk bija saglabāties ulmaņlaika ozola parkets - atkarībā no telpas funkcijas klāts rakstā vai skujiņā. Ar restauratoru gādību sākotnējo izskatu atguvušas smagās un apjomīgās abu dzīvokļu ozolkoka ārdurvis.

Divistabu dzīvokļa iekārtojums orientēts uz maksimālām ērtībām ierobežotā platībā, ieejas zonā izmantojot ļoti kvalitatīvas iebūvētās mēbeles un augstvērtīgus veramos paneļus. Savukārt studijas zona aprīkota ar balti glancētu Bulthaup» virtuves komplektu (zīmols, kas komentārus neprasa), itāļu dizaineru radītu ēdamgaldņu un mikstajām atpūtas mēbelēm. Atgriežoties pie koridora, jāpiebilst, ka paneļu tonis un apdares veids būtiski vizuāli paplašina patiesībā garo un šauru telpu. Kompaktais plānojums ar funkciju pārklāšanos un sapludinājumu ir ērts ikdienas dzīves ritumam vienam vai diviem cilvēkiem.

Guļamistaba ir nodalīta, pietiekami plaša un askētiska. Nekā lieka, bet ir viss, kas



Divistabu dzīvokļa iekārtojums orientēts uz maksimālām ērtībām ierobežotā platībā, ieejas zonā izmantojot ļoti kvalitatīvas iebūvētās mēbeles un augstvērtīgus veramos paneļus.



nepieciešams, turklāt ar dienvidu puses saules gaismu. Dzīvokļa centrā ierīkota vannas istaba ar īpašu risinājumu dienas gaismas iepludināšanai aklajā telpā. Sienas augšējā daļā iebūvētais logs ļauj gaismai no studijas zonas padarīt vannas istabu tīkamāku.

Vēsturiski nozīmīgi interjera dekorī divistabu dzīvokli diemžēl gandrīz nemaz nebija saglabājušies, tikai parkets, kas arī rūpīgi noslipēts un apstrādāts.

Trisistabu dzīvokli vēsturiskie elementi deva iespējas meklēt radošāku un plašāku pieeju organiskai vecā un jaunā sasaistei. Tas ir izdevies. Domājot par kvalitāti ilgtermiņā, renovācijas gaitā tika noņemts parkets, izveidota pamatīga melnā grīda un pēc tam no jauna ieklāts vecais parkets, kā arī mainītas komunikācijas.

Atjaunotas ornamentālās griestu joslas, tie paši geometriski precīzie tautiskie motīvi atkārtojas arī uzpucētajos iekšdurvju paneļos. Durvju rokturi šķiet veidoti saskaņā ar labākajām šodienas itāļu dizaina tradīcijām, lai gan izgatavoti 20. gadsimta 30. gados Vācijā. Pārplānošanas devums ir telpu apjomu loģiskas sakārtošana, būtiski nemainot konceptuālo risinājumu. Guļamistaba nedaudz paplašināta, piemērojot to gan iebūvētajam skapim, gan griestu ornamentikas centricumam, kuras uzdevums toreiz un šodien ir saturēt telpu. Pienācīgi matētais «Vela» skapis ar speciāla bidāmā mehānisma durvīm aizvērtā veidā to padara līdzvērtīgu sienai, veidojot homogēnu plakni ar patīkamu koka faktūru. Vidējā daļā aiz bidāmajām durvīm ieslēpts televizors, kas tādējādi tiek dekoratīvi izslēgts no kopējā interjera, bet funkcija tiek saglabāta.

Vannas istaba paplašināta uz virtuves rēķina, rezultātā relaksācijas telpā parādīties logs, un tas ir būtisks ieguvums. Viesiem tualetes izveidota ieejas halles galā – tur, kur reiz atradies iebūvētais skapis. Tāpat iedēriģis viesu tualetes telpā ir turpat 80 gadus godam kalpojušais un joprojām mirdzošais spogulis ar slīpo perimetrālo faseti.

Ēdamistaba un viesistaba ir savienotas, nojaucot starpsienu un abām telpām piešķirot vairāk plašuma. Tieši šajās telpās dialogs starp vēsturisko un moderno ir jūtams visintensīvāk, un balto sienu un griestu fons ir tam vispiemērotākais. Saglabāts ozolkoka panelējums, kas aptuveni 40 cm augstumā virs grīdas caurvij ieejas halli un viesistabu. Lai atjaunotu stikla rūtis, pie tam ne jau ar mūsdienu stiklu, bet oriģinālo, izņemtu no citām iekšdurvīm, viesistabas durvis burtiski tika izjauktas līdz sīkākajai detaļai. Spoži baltie kādreizējās krāsns podiņi laikmetīgajam biokamīnam viesistabā kalpo kā gaisīgi apjomīgi ietvars, savukārt melnbaltie kontrastu laukumi mikstajā atpūtas grupā un plauktu sistēmā ienes telpā universālās modernā interjera noskaņas.

interjera salo

SIENA

TAPETES
AIZKARI

GRĪDAS SEGU



Rīga, Dzirnavu 45/47
T/C "Spice Home", Rīga, Jaunmoku 13
T/C "Alfa", Rīga, Brīvības 372

www.salonsiena.lv



Slaveni pasaules dizaineri un tautisko ornamentu cenošie latviešu mākslinieki - visi ir vienā telpā. Zaubes ielas dzīvokļi ir viens no retajiem šādiem piemēriem mūsdienu Latvijas interjera dizaina tendenču kontekstā.

Ēdamistabā vietu atraduši «Bauhaus» klasiskās formas krēsli, kas joprojām ir dizaina vērtību pārzinātāju iecienīts modelis, tāpēc pēc patenta tiek izgatavoti pēc ipaša pasūtījuma. Apjomīgais koka galds ir izvelkams un, ģimenei sapulcējoties, dod visiem ērtu pusdienu vietu. Atvērtais ēdamistabas un viesistabas plānojums ir piemērots nepiespiestai komunikācijai, tomēr ļauj nodalīties arī interešu grupām, nezaudējot kontaktu. Slaveni pasaules dizaineri un tautisko ornamentu cenošie latviešu mākslinieki - visi ir vienā telpā. Zaubes ielas dzīvokļi ir viens no retajiem šādiem piemēriem mūsdienu Latvijas interjera dizaina tendenču kontekstā. Katrs ar savu rokrakstu, katrs ar savam laikmetam raksturīgu kvalitātes zīmi. ▀



SUMMARY

LATVIA AND WORLD IN ONE ROOM

The mood on Zaube street fits well in the so-called silent centre of Riga; not in vain the short side street has seemed so attractive to Riga industrialists and entrepreneurs for building tenement houses; thus, in 1930s, a building development in functionalist and art deco style, with characteristic preciseness of geometric forms and volumes, sprung up in the place. Building of one of the houses was commissioned by publisher Fricis Ansons. The property has retained a small part of decorative riches 'Latvian life science' of the 1930s, i.e. apartment design by Latvian neopagan religion (*dievturība*) founder Ernests Brastiņš and his brother, artist Arvīds Brastiņš. The available historic photographic material is rather scarce, and wider public does not know the author of this tenement house built in 1934-38. Several photos depict the lost wall upholstery with authentic national woollen skirt fabric from Kurzeme and oak wood chandelier designed by E.Brastiņš. The important cultural historic heritage provided the authors of the new room plan and interior decoration concept from SIA Vincents (designer Guna Eglīte, Māris Grodums) with the possibility to create modern design variations in two-apartment building at 10 Zaubes street. Composition includes elegant facilities by world-known designers and manufacturers. The compact plan of two-room apartment with its overlapping and merging functions is comfortable for a daily life course for one or two persons. Colour and finish of entrance lobby panels visually and importantly enlarge the narrow space. In studio zone a white shining *bulthaup* kitchen set has been installed. Bathroom is situated in apartment centre and is attractively illuminated through a window built in the wall's upper part. In the three-room apartment ornamental ceiling bands and interior door panels as well as the 1930s door handles made in Germany, were renovated. Dining room and guestroom are joined by bringing down dividing wall and allotting more space to both rooms. This is here that the dialogue between the historic and the modern may be felt most intensively, and the background of white walls and ceilings serve this purpose best. Brightly white tiles of the former fireplace in guestroom serve as an airily voluminous framework to the modern-looking bio-fireplace. Oak wood panelling intertwining entrance hall and guestroom approximately 40 cm above floor level was preserved. The famous names of modern popular world designers and artists honouring Latvian national ornaments are all in one room. Zaube street apartments are a rare example in the context of Latvian modern interior design tendencies: each with own style and a quality mark characteristic to its time of building. AGRITA LŪSE