

# ЧАСТНЫЙ СЛУЧАЙ

Архитектор аэропортов, музеев, вокзалов и целых городов, знаменитый немец **Мейнхард фон Геркан** неожиданно спроектировал виллу для одной семьи в Латвии. Результат получился исключительный.

ФОТО: МАРТИН ДЕ МЕШЕ, РОН ФАЙО, НЕЙМЕР, LEISKA





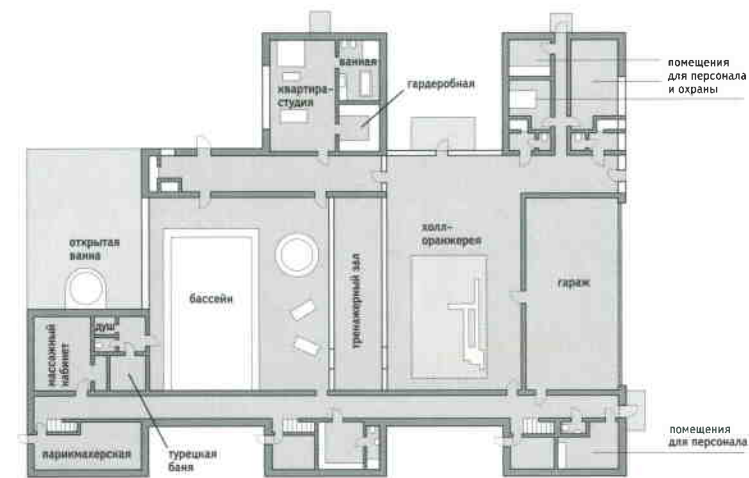




СЛЕВА ВВЕРХУ: Под крышей располагается небольшой зимний сад в японском стиле  
 СЛЕВА ВНИЗУ: Помещение бассейна облицовано натуральным камнем из Виченцы, обработанным пескоструйным аппаратом. Шероховатая поверхность и неровная кладка (пластинки камня имеют разный размер) создают эффект песчаного дна со следами морских волн  
 НА с. 66, 67: В одном здании разместились: квартира-студия, гардеробные, бассейн и прилегающие к нему помещения, гараж, комнаты персонала и охраны. Спа-центр фланкирует слева старую, построенную в 1928 году «Виллу Марта» и сообщается с ней стеклянным переходом  
 НА с. 68, 69: Бассейн — главная часть спа-центра. Тут же расположены тренажерный зал, бассейн, турецкая баня, душевые и массажный кабинет. Из зоны бассейна можно попасть на открытую террасу с круглой ванной, обшитой деревом



**Живой классик Мейнхард фон Геркан** редко строит маленькие здания и выполняет частные заказы. Ему больше по душе масштабные проекты, как Центральный вокзал Лерте в Берлине или город Линьянг под Шанхаем. Исключение в последние годы он сделал для собственного дома в Гамбурге и жилого комплекса на одну семью в Юрмале. Решение заняться последним объектом объяснимо: среди высоких сосен прибалтийского города прошло детство 71-летнего архитектора. Ощущение родины сблизило «приватные» проекты. В обоих случаях фон Геркан отдал предпочтение натуральным материалам (в основном это сибирская лиственница) и практически лишенным проемов стенам как организующему элементу зданий. На «Вилле Марта» частный заказ имеет еще и необычное «частное» содержание. Комплекс включает в себя личный спа-центр владельцев, которые предпочитают плавать в бассейне, париться в турецкой бане, делать массаж и даже ходить к парикмахеру, не выходя из дома. Фон Геркан и архитектурно-проектировочная фирма Vincents собрали эти возжеланные функции в одном здании. Его образуют пять вытянутых объемов одинаковой высоты — каждый с двускатной крышей и высоким фронтоном-щипцом, типичными для юрмальских построек. Чтобы фасад не казался однообразным, объемы разместили в шахматном порядке, с шагом в девять метров, а центральный частично остеклили. Это связующий холл-оранжерея, где высажена целая бамбуковая роща. Мягкий естественный свет, попадающий в помещения, способствует отдохновению души и тела. Архитектор решил обойтись без кондиционеров — так полезнее для здоровья; циркуляцию воздуха обеспечивают окна и открытые форточки. Отказался он и от сложных форм, в очередной раз отдав предпочтение аскетизму прямого угла и круга. Деревянные балки и опоры конструкции фон Геркан намеренно оставил открытыми — кажется, это окружающий лес проник в дом, наполнив его целебным хвойным ароматом. □



1. Уличный шум затихает сразу за забором. Дом предстает таким же живым организмом, как и окружающий его лес
2. Сплошные плоскости стен спа-центра не кажутся однообразными благодаря вертикальному ритму тонких планок из лиственницы. Очертания здания следуют местной архитектурной традиции
3. В коньке крыши расположен световой фонарь. Верхний свет и чередование балок создают причудливую игру теней во всех помещениях комплекса
4. Маленькая квартира-студия позволяет полностью отрешиться от окружающего мира. Ее стены отделаны панелями из светлого дуба. Скрытая дверь ведет в автономную гардеробную и ванную комнату

Общая площадь дома 1137 кв. м



Мейнхард фон Геркан, архитектор, бюро gmp (von Gerkan, Marg und Partner),  
 Гуна Эглите, дизайнер архитектурного концепта и интерьера, фирма Vincents